



---

**Junta Ejecutiva del Programa de las Naciones Unidas  
para los Asentamientos Humanos  
Segundo período de sesiones de 2024  
Nairobi, 4 a 6 de diciembre de 2024  
Tema 5 del programa provisional\***

**Examen y posible aprobación del proyecto de programa de  
trabajo de ONU-Hábitat y el proyecto de presupuesto de la  
Fundación de las Naciones Unidas para el Hábitat y los  
Asentamientos Humanos para 2025**

**Proyecto de programa de trabajo del Programa de las Naciones Unidas  
para los Asentamientos Humanos y proyecto de presupuesto de la  
Fundación de las Naciones Unidas para el Hábitat y los Asentamientos  
Humanos para 2025**

**Informe de la Directora Ejecutiva**

1. El presente informe consta de dos partes. En la parte I se recuerda el plan de proyecto por programas para 2025 del Programa de las Naciones Unidas para los Asentamientos Humanos (ONU-Hábitat) y la ejecución del programa en 2023, y en la parte II se detallan las necesidades de recursos relacionadas y no relacionadas con puestos propuestas para 2025. El informe incluye tres anexos. En el anexo I se resumen las medidas complementarias adoptadas en cumplimiento de las recomendaciones pertinentes de los órganos consultivos y de supervisión; El anexo II ilustra la estructura organizativa de ONU-Hábitat y la distribución de puestos para 2025; y en el anexo III se recoge una propuesta presupuestaria ampliable opcional sobre recursos relacionados y no relacionados con puestos para 2025.

**I. Proyecto de plan del programa para 2025 y ejecución del  
programa en 2023**

2. El proyecto de plan por programas para 2025 de ONU-Hábitat y la ejecución del programa en 2023 figuran en el documento A/79/6 (secc. 15), que la Asamblea General de las Naciones Unidas examinó en su septuagésimo noveno período de sesiones<sup>1</sup>. El documento, que incorpora las aportaciones previas de la Junta Ejecutiva, también fue revisado por el Comité del Programa y de la Coordinación del Consejo Económico y Social de las Naciones Unidas en su 64<sup>o</sup> período de sesiones<sup>2</sup>.

---

\* HSP/EB.2024/14.

<sup>1</sup> A/79/6 (secc. 15).

<sup>2</sup> E/AC.51/2024/L.4/Add.12.

## II. Propuesta de los recursos necesarios relacionados y no relacionados con puestos para 2025

### A. Estructura financiera general

3. El marco financiero de ONU-Hábitat se nutre de tres fuentes de financiación, a saber:
  - a) Asignaciones con cargo al presupuesto ordinario de las Naciones Unidas<sup>3</sup>, aprobadas por la Asamblea General;
  - b) Contribuciones a la Fundación de las Naciones Unidas para el Hábitat y los Asentamientos Humanos, con asignaciones presupuestarias procedentes de contribuciones no afectadas aprobadas por la Junta Ejecutiva y asignaciones presupuestarias procedentes de contribuciones afectadas aprobadas<sup>4</sup> por la Directora Ejecutiva;
  - c) Contribuciones de cooperación técnica, cuyas asignaciones presupuestarias son aprobadas por la Dirección Ejecutiva.
4. Las consignaciones del presupuesto ordinario de las Naciones Unidas se dividen en las cuatro categorías siguientes:
  - a) Sección 15 (Asentamientos humanos), que son asignaciones directas a ONU-Hábitat procedentes de las cuotas;
  - b) Sección 23 (Programa ordinario de cooperación técnica), que son asignaciones indirectas para la prestación de servicios de asesoramiento sectoriales en la esfera de los asentamientos humanos y el desarrollo urbano sostenible;
  - c) Sección 35 (Cuenta para el Desarrollo), relacionada con proyectos de desarrollo específicos administrados a través del Departamento de Asuntos Económicos y Sociales de la Secretaría de las Naciones Unidas;
  - d) Otros recursos del presupuesto ordinario asignados a ONU-Hábitat a través de la sección 2 (Asuntos de la Asamblea General y del Consejo Económico y Social y gestión de conferencias) en apoyo de los componentes de las conferencias que competen a ONU-Hábitat y un pequeño fondo para formación destinado a cursos de idiomas y asignado a través de la Oficina de las Naciones Unidas en Nairobi.
5. Las contribuciones de cooperación técnica son recursos voluntarios para fines específicos aportados por Gobiernos y donantes no gubernamentales para la realización de determinadas actividades técnicas en los países con arreglo al mandato de ONU-Hábitat y su programa de trabajo y plan estratégico.
6. Los ingresos en concepto de apoyo a los programas proceden del gasto de los fondos afectados y son un porcentaje del monto total de los costos directos de los programas, de conformidad con la instrucción administrativa relativa a las cuentas de apoyo a los programas<sup>5</sup>.
7. A efectos de gestión, la cuenta no afectada de la Fundación y el presupuesto ordinario se consideran los recursos básicos de ONU-Hábitat.
8. En consonancia con la resolución 75/233<sup>6</sup> de la Asamblea General sobre la revisión cuatrienal amplia de la política relativa a las actividades operacionales del sistema de las Naciones Unidas para el desarrollo, se ha hecho todo lo posible por consolidar los recursos básicos y complementarios previstos en un marco presupuestario integrado sobre la base de las prioridades del plan estratégico de ONU-Hábitat para el período 2020-2025.

### B. Plan de recursos

9. Se prevé que las necesidades generales de recursos de ONU-Hábitat para 2025 ascenderán a 177,3 millones de dólares de los Estados Unidos, lo que supone una disminución del 2,0 % en comparación con las estimaciones revisadas de necesidades de recursos, que ascendían a 181,0

<sup>3</sup> Todas las cifras del presente documento que se refieren al presupuesto ordinario de ONU-Hábitat proceden de la sección 15, relativa a los asentamientos humanos, del presupuesto por programas de las Naciones Unidas.

<sup>4</sup> Las asignaciones presupuestarias procedentes de contribuciones afectadas también se conocen como "asignaciones para fines especiales".

<sup>5</sup> ST/AI/286.

<sup>6</sup> A/RES/75/233.

millones de dólares para 2024. Esta previsión para 2025 refleja los niveles de ejecución basados en los niveles reales de 2023. Las actividades de los programas representan 164,3 millones de dólares (93,0 %), mientras que 1,2 millones de dólares (0,7 %) se dedica a la prestación de servicios a órganos normativos. Las actividades relacionadas con la dirección y gestión ejecutivas y con el apoyo a los programas representan 4,6 millones de dólares (2,6 %) y 7,1 millones de dólares (4,0 %), respectivamente.

10. Las necesidades estimadas para 2025 en términos de fondos no afectados de la Fundación y de fondos de apoyo a los programas se han vuelto a calcular utilizando la metodología estándar y la información disponible en el momento de la publicación. Las estimaciones para 2025 relativas al presupuesto ordinario están sujetas a un nuevo cálculo de costos por parte de la Contraloría de las Naciones Unidas.

11. La distribución de recursos entre los cuatro subprogramas del plan estratégico para el período 2020-2025 se basa en el análisis de los recursos necesarios en cada esfera estratégica, calculados a partir de los productos previstos de cada subprograma para el ejercicio presupuestario y las prioridades estratégicas de ONU-Hábitat.

12. Los cuadros 1 a 8 muestran las necesidades totales de recursos financieros y humanos para 2025, con datos relativos a 2023 y 2024 a título comparativo, cuando procede.

Cuadro 1  
Sinopsis de los recursos necesarios para el período 2023-2025, por fuente de financiación

Fuente de financiación	Recursos				Relacionados con puestos			
	Efectivos en 2023 (en miles de dólares de los EE. UU.)	Estimación revisada para 2024 (en miles de dólares de los EE. UU.)	Cambio de 2024 a 2025 (en miles de dólares de los EE. UU.)	Cambio de 2024 a 2025 (porcentaje)	Estimación para 2025 (en miles de dólares de los EE. UU.)	2024	Cambio de 2024 a 2025	2025
<b>Recursos básicos</b>								
Fondo no afectado de la Fundación								
Relacionados con puestos	1 512,1	2 971,9	712,8	24,0	3 684,7	19	–	19
No relacionados con puestos	1 425,1	1 002,5	–	–	1 002,5	–	–	–
<b>Subtotal, fondo no afectado de la Fundación</b>	<b>2 937,3</b>	<b>3 974,4</b>	<b>712,8</b>	<b>17,9</b>	<b>4 687,2</b>	<b>19</b>	<b>–</b>	<b>19</b>
Presupuesto ordinario								
Relacionados con puestos	11 252,9	11 511,8	–	–	11 511,8	82	–	82
No relacionados con puestos	757,7	1 506,6	–	–	1 506,6	–	–	–
<b>Subtotal, presupuesto ordinario</b>	<b>12 010,7</b>	<b>13 018,4</b>	<b>–</b>	<b>–</b>	<b>13 018,4</b>	<b>82</b>	<b>–</b>	<b>82</b>
<b>Total, recursos básicos</b>	<b>14 498,0</b>	<b>16 992,8</b>	<b>712,8</b>	<b>4,2</b>	<b>17 705,6</b>	<b>101</b>	<b>–</b>	<b>101</b>
<b>Fondos afectados (incluidos los fondos fiduciarios)</b>								
Fondo afectado de la Fundación								
Relacionados con puestos	n. a.	n. a.	n. a.	n. a.	n. a.	n. a.	n. a.	n. a.
No relacionados con puestos	44 251,5	49 221,0	4 828,5	9,8	54 049,5	–	–	–
<b>Subtotal, fondo afectado de la Fundación</b>	<b>44 251,5</b>	<b>49 221,0</b>	<b>4 828,5</b>	<b>9,8</b>	<b>54 049,5</b>	<b>–</b>	<b>–</b>	<b>–</b>
Cooperación técnica								
Relacionados con puestos	n. a.	n. a.	n. a.	n. a.	n. a.	n. a.	n. a.	n. a.
No relacionados con puestos	113 038,0	104 736,3	(10 453,2)	(10,0)	94 283,1	–	–	–
<b>Subtotal, cooperación técnica</b>	<b>113 038,0</b>	<b>104 736,3</b>	<b>(10 453,2)</b>	<b>(10,0)</b>	<b>94 283,1</b>	<b>–</b>	<b>–</b>	<b>–</b>
<b>Total, fondos afectados</b>	<b>157 289,5</b>	<b>153 957,3</b>	<b>(5 624,7)</b>	<b>(3,7)</b>	<b>148 332,6</b>	<b>–</b>	<b>–</b>	<b>–</b>
<b>Fondos de apoyo a los programas</b>								
Relacionados con puestos	3 712,7	7 012,0	1 235,6	17,6	8 247,6	56	(1)	55

Fuente de financiación	Recursos					Relacionados con puestos		
	Efectivos en 2023 (en miles de dólares de los EE. UU.)	Estimación revisada para 2024 (en miles de dólares de los EE. UU.)	Cambio de 2024 a 2025 (en miles de dólares de los EE. UU.)	Cambio de 2024 a 2025 (porcentaje)	Estimación para 2025 (en miles de dólares de los EE. UU.)	2024	Cambio de 2024 a 2025	2025
No relacionados con puestos	6 208,1	2 989,0	–	–	2 989,0	–	–	–
<b>Subtotal, fondos de apoyo a los programas</b>	<b>9 920,8</b>	<b>10 001,0</b>	<b>1 235,6</b>	<b>12,4</b>	<b>11 236,6</b>	<b>56</b>	<b>(1)</b>	<b>55</b>
<b>Todos los fondos</b>								
Relacionados con puestos	16 477,7	21 495,7	1 948,4	9,1	23 444,1	157	(1)	156
No relacionados con puestos	165 680,4	159 455,4	(5 624,7)	(3,5)	153 830,7	–	–	–
<b>Total general</b>	<b>182 158,2</b>	<b>180 951,1</b>	<b>(3 676,3)</b>	<b>(2,0)</b>	<b>177 274,8</b>	<b>157</b>	<b>(1)</b>	<b>156</b>

Cuadro 2  
Sinopsis de los recursos necesarios para el período 2023-2025, por esfera estratégica

Esfera estratégica	Recursos					Relacionados con puestos		
	Efectivos en 2023 (en miles de dólares de los EE. UU.)	Estimación revisada para 2024 (en miles de dólares de los EE. UU.)	Cambio de 2024 a 2025 (en miles de dólares de los EE. UU.)	Cambio de 2024 a 2025 (porcentaje)	Estimación para 2025 (en miles de dólares de los EE. UU.)	2024	Variación	2025
<b>Subprograma 1</b>								
Relacionados con puestos	2 589,0	4 123,8	342,1	8,3	4 465,9	26	–	26
No relacionados con puestos	53 824,2	50 637,3	906,9	1,8	51 544,2	–	–	–
<b>Subtotal, subprograma 1</b>	<b>56 413,2</b>	<b>54 761,1</b>	<b>1 249,0</b>	<b>2,3</b>	<b>56 010,1</b>	<b>26</b>	<b>–</b>	<b>26</b>
<b>Subprograma 2</b>								
Relacionados con puestos	2 955,8	3 628,5	311,4	8,6	3 939,9	26	–	26
No relacionados con puestos	16 840,8	17 080,5	280,6	1,6	17 361,1	–	–	–
<b>Subtotal, subprograma 2</b>	<b>19 796,6</b>	<b>20 709,0</b>	<b>592,0</b>	<b>2,9</b>	<b>21 301,0</b>	<b>26</b>	<b>–</b>	<b>26</b>
<b>Subprograma 3</b>								
Relacionados con puestos	2 329,8	3 006,8	189,5	6,3	3 196,3	23	–	23
No relacionados con puestos	23 772,2	22 739,9	(1 478,3)	(6,5)	21 261,6	–	–	–
<b>Subtotal, subprograma 3</b>	<b>26 102,0</b>	<b>25 746,7</b>	<b>(1 288,8)</b>	<b>(5,0)</b>	<b>24 457,9</b>	<b>23</b>	<b>–</b>	<b>23</b>
<b>Subprograma 4</b>								
Relacionados con puestos	2 694,6	3 016,0	133,7	4,4	3 149,7	24	(1)	23
No relacionados con puestos	64 321,6	64 723,4	(5 335,5)	(8,2)	59 387,9	–	–	–
<b>Subtotal, subprograma 4</b>	<b>67 016,2</b>	<b>67 739,4</b>	<b>(5 201,8)</b>	<b>(7,7)</b>	<b>62 537,6</b>	<b>24</b>	<b>(1)</b>	<b>23</b>
<b>Órganos normativos</b>								
Relacionados con puestos	525,3	632,4	–	–	632,4	6	–	6
No relacionados con puestos	877,9	605,7	–	–	605,7	–	–	–

Esfera estratégica	Recursos				Relacionados con puestos			
	Efectivos en 2023 (en miles de dólares de los EE. UU.)	Estimación revisada para 2024 (en miles de dólares de los EE. UU.)	Cambio de 2024 a 2025 (en miles de dólares de los EE. UU.)	Cambio de 2024 a 2025 (porcentaje)	Estimación para 2025 (en miles de dólares de los EE. UU.)	2024	Variación	2025
<b>Subtotal, órganos normativos</b>	<b>1 403,2</b>	<b>1 238,1</b>	–	–	<b>1 238,1</b>	<b>6</b>	–	<b>6</b>
<b>Dirección y gestión ejecutivas</b>								
Relacionados con puestos	3 261,7	3 204,1	331,2	10,3	3 535,3	20	–	20
No relacionados con puestos	1 109,3	1 077,4	0,6	0,1	1 078,0	–	–	–
<b>Subtotal, dirección y gestión ejecutivas</b>	<b>4 371,0</b>	<b>4 281,5</b>	<b>331,8</b>	<b>7,7</b>	<b>4 613,3</b>	<b>20</b>	–	<b>20</b>
<b>Apoyo a los programas</b>								
Relacionados con puestos	2 121,5	3 884,1	640,5	16,5	4 524,6	32	–	32
No relacionados con puestos	4 934,4	2 591,2	1,0	–	2 592,2	–	–	–
<b>Subtotal, fondos de apoyo a los programas</b>	<b>7 055,9</b>	<b>6 475,3</b>	<b>641,5</b>	<b>9,9</b>	<b>7 116,8</b>	<b>32</b>	–	<b>32</b>
<b>Todas las esferas estratégicas</b>								
Relacionados con puestos	16 477,7	21 495,7	1 948,4	9,1	23 444,1	157	(1)	156
No relacionados con puestos	167 192,6	159 455,4	(5 624,7)	(3,5)	153 830,7	–	–	–
<b>Total general</b>	<b>182 158,2</b>	<b>180 951,1</b>	<b>(3 676,3)</b>	<b>(2,0)</b>	<b>177 274,8</b>	<b>157</b>	<b>(1)</b>	<b>156</b>

Cuadro 3  
Estimaciones presupuestarias revisadas para 2024 y necesidades para 2025, por fuente de financiación y esfera estratégica  
(en miles de dólares de los Estados Unidos)

Esfera estratégica	Fondo no afectado de la Fundación	Presupuesto ordinario	Fondo afectado de la Fundación	Cooperación técnica	Apoyo a los programas	Total	Relacionados con puestos	No relacionados con puestos
<b>Estimaciones presupuestarias revisadas para 2024</b>								
Subprograma 1	630,7	2 117,6	29 483,9	20 463,9	2 065,0	54 761,1	4 123,8	50 637,3
Subprograma 2	1 011,3	2 390,7	9 667,2	6 808,1	831,7	20 709,0	3 628,5	17 080,5
Subprograma 3	401,7	2 291,2	3 706,0	18 437,4	910,4	25 746,7	3 006,8	22 739,9
Subprograma 4	299,8	2 346,6	5 283,9	58 740,6	1 068,5	67 739,4	3 016,0	64 723,4
Órganos normativos	163,0	680,7	394,4	–	–	1 238,1	632,4	605,7
Dirección y gestión ejecutivas	1 195,5	1 914,4	327,5	286,0	558,1	4 281,5	3 204,1	1 077,4
Apoyo a los programas	272,4	1 277,2	358,1	0,3	4 567,3	6 475,3	3 884,1	2 591,2
<b>Total, 2024</b>	<b>3 974,4</b>	<b>13 018,4</b>	<b>49 221,0</b>	<b>104 736,3</b>	<b>10 001,0</b>	<b>180 951,1</b>	<b>21 495,7</b>	<b>159 455,4</b>
Relacionados con puestos	2 971,9	11 511,8	–	–	7 012,0	21 495,7	21 495,7	–
No relacionados con puestos	1 002,5	1 506,6	49 221,3	104 736,3	2 989,0	159 455,4	–	159 455,4
<b>Total, 2024</b>	<b>3 974,4</b>	<b>13 018,4</b>	<b>49 221,0</b>	<b>104 736,3</b>	<b>10 001,0</b>	<b>180 951,1</b>	<b>21 495,7</b>	<b>159 455,4</b>
<b>Estimaciones para 2025</b>								
Subprograma 1	738,5	2 119,8	32 436,9	18 415,6	2 299,3	56 010,1	4 465,9	51 544,2
Subprograma 2	1 175,9	2 383,9	10 637,5	6 125,2	978,5	21 301,0	3 939,9	17 361,1

<i>Esfera estratégica</i>	<i>Fondo no afectado de la Fundación</i>	<i>Presupuesto ordinario</i>	<i>Fondo afectado de la Fundación</i>	<i>Cooperación técnica</i>	<i>Apoyo a los programas</i>	<i>Total</i>	<i>Relacionados con puestos</i>	<i>No relacionados con puestos</i>
Subprograma 3	446,5	2 285,2	4 079,3	16 591,8	1 055,1	24 457,9	3 196,3	21 261,6
Subprograma 4	500,7	2 355,9	5 815,5	52 864,2	1 001,3	62 537,6	3 149,7	59 387,9
Órganos normativos	163,0	680,7	394,4	–	–	1 238,1	632,4	605,7
Dirección y gestión ejecutivas	1 368,7	1 914,7	327,8	286,0	716,1	4 613,3	3 535,3	1 078,0
Apoyo a los programas	293,9	1 278,2	358,1	0,3	5 186,3	7 116,8	4 524,6	2 592,2
<b>Total, 2025</b>	<b>4 687,2</b>	<b>13 018,4</b>	<b>54 049,5</b>	<b>94 283,1</b>	<b>11 236,6</b>	<b>177 274,8</b>	<b>23 444,1</b>	<b>153 830,7</b>
Relacionados con puestos	3 684,7	11 511,8	–	–	8 247,6	23 444,1	23 444,1	–
No relacionados con puestos	1 002,5	1 506,6	54 049,5	94 283,1	2 989,0	153 830,7	–	153 830,7
<b>Total, 2025</b>	<b>4 687,2</b>	<b>13 018,4</b>	<b>54 049,5</b>	<b>94 283,1</b>	<b>11 236,6</b>	<b>177 274,8</b>	<b>23 444,1</b>	<b>153 830,7</b>

**Cuadro 4**  
**Desglose de los recursos necesarios el período 2023-2025, por subcategoría de gastos**

<i>Subcategoría de gastos</i>	<i>Aprobados para 2023</i> <i>(en miles de dólares de los EE. UU.)</i>	<i>Efectivos en 2023</i> <i>(en miles de dólares de los EE. UU.)</i>	<i>Estimación revisada para 2024</i> <i>(en miles de dólares de los EE. UU.)</i>	<i>Cambio de 2024 a 2025</i> <i>(en miles de dólares de los EE. UU.)</i>	<i>Cambio de 2024 a 2025</i> <i>(porcentaje)</i>	<i>Estimación para 2025</i>
Relacionados con puestos	21 048,1	16 477,7	21 495,7	1 948,4	9,1	23 444,1
Otros gastos de personal	46 494,8	51 433,6	49 821,2	(456,6)	(0,9)	49 364,6
Atenciones sociales	180,6	–	3,3	–	–	3,3
Expertos	64,9	–	76,1	–	–	76,1
Consultores	352,0	496,6	339,0	–	–	339,0
Viajes de representantes	5,1	–	11,6	–	–	11,6
Viajes de los funcionarios	1 609,9	7 351,9	7 239,9	(0,6)	–	7 239,3
Servicios por contrata	26 524,2	37 610,4	32 571,6	(4 013,9)	(12,3)	28 557,7
Gastos generales de funcionamiento	13 576,1	6 180,1	12 047,9	(525,0)	(4,4)	11 522,9
Suministros y materiales	1 166,5	2 343,4	2 159,3	(201,8)	(9,3)	1 957,5
Mobiliario y equipo	1 856,5	4 205,3	3 933,9	(323,3)	(8,2)	3 610,6
Mejora de los locales	169,1	–	–	–	–	–
Subvenciones y contribuciones	56 073,0	42 962,8	51 251,6	(103,5)	(0,2)	51 148,1
Otros gastos	(13 825,5)	–	–	–	–	–
<b>Total</b>	<b>162 374,0</b>	<b>182 158,2</b>	<b>180 951,1</b>	<b>(3 676,3)</b>	<b>(2,0)</b>	<b>177 274,8</b>

**Cuadro 5**  
**Desglose de los recursos para necesarios para 2025, por subcategoría de gastos y fuente de financiación**  
(en miles de dólares de los Estados Unidos)

<i>Subcategoría de gastos</i>	<i>Fondo no afectado de la Fundación</i>	<i>Presupuesto ordinario</i>	<i>Fondo afectado de la Fundación</i>	<i>Cooperación técnica</i>	<i>Apoyo a los programas</i>	<i>Total</i>
Relacionados con puestos	3 684,7	11 511,8	–	–	8 247,6	23 444,1
Otros gastos de personal	–	396,2	24 751,2	24 217,2	–	49 364,6
Atenciones sociales	–	3,3	–	–	–	3,3
Expertos	–	76,1	–	–	–	76,1
Consultores	–	139,4	–	–	199,6	339,0
Viajes de representantes	–	11,6	–	–	–	11,6
Viajes de los funcionarios	276,2	122,1	3 743,0	2 953,7	144,3	7 239,3

<i>Subcategoría de gastos</i>	<i>Fondo no afectado de la Fundación</i>	<i>Presupuesto ordinario</i>	<i>Fondo afectado de la Fundación</i>	<i>Cooperación técnica</i>	<i>Apoyo a los programas</i>	<i>Total</i>
Servicios por contrata	405,6	417,7	2 643,2	23 066,5	2 024,7	28 557,7
Gastos generales de funcionamiento	232,9	239,3	3 186,1	7 266,2	598,4	11 522,9
Suministros y materiales	–	19,0	58,0	1 858,5	22,0	1 957,5
Mobiliario y equipo	37,8	81,9	317,7	3 173,2	–	3 610,6
Subvenciones y contribuciones	50,0	–	19 350,3	31 747,8	–	51 148,1
<b>Total</b>	<b>4 687,2</b>	<b>13 018,4</b>	<b>54 049,5</b>	<b>94 283,1</b>	<b>11 236,6</b>	<b>177 274,8</b>

**Cuadro 6**  
**Desglose de los recursos para necesarios para 2025, por subcategoría de gastos y esfera estratégica**

(en miles de dólares de los Estados Unidos)

<i>Subcategoría de gastos</i>	<i>SP 1</i>	<i>SP 2</i>	<i>SP 3</i>	<i>SP 4</i>	<i>ON</i>	<i>DGE</i>	<i>AP</i>	<i>Total</i>
Relacionados con puestos	4 465,9	3 939,9	3 196,3	3 149,7	632,4	3 535,3	4 524,6	23 444,1
Otros gastos de personal	21 746,8	7 024,6	5 883,1	13 825,3	138,3	424,4	322,1	49 364,6
Atenciones sociales	–	–	–	–	3,3	–	–	3,3
Expertos	19,3	19,6	18,6	18,6	–	–	–	76,1
Consultores	85,5	83,7	69,8	69,3	–	30,7	–	339,0
Viajes de representantes	3,6	3,6	2,2	2,2	–	–	–	11,6
Viajes de los funcionarios	3 269,7	1 618,8	642,0	1 394,9	141,4	144,0	28,5	7 239,3
Servicios por contrata	5 389,3	2 007,0	1 260,1	17 785,2	175,5	64,4	1 876,2	28 557,7
Gastos generales de funcionamiento	2 376,2	1 952,9	1 664,6	4 947,3	105,9	153,8	322,2	11 522,9
Suministros y materiales	104,1	35,5	36,7	1 775,0	0,3	5,3	0,6	1 957,5
Mobiliario y equipo	435,0	370,1	241,4	2 503,3	10,2	35,5	15,1	3 610,6
Subvenciones y contribuciones	18 114,7	4 245,3	11 443,1	17 066,8	30,8	219,9	27,5	51 148,1
<b>Total</b>	<b>56 010,1</b>	<b>21 301,0</b>	<b>24 457,9</b>	<b>62 537,6</b>	<b>1 238,1</b>	<b>4 613,3</b>	<b>7 116,8</b>	<b>177 274,8</b>

*Abreviaciones:* AP = apoyo a los programas; DGE = dirección y gestión ejecutivas; ON = órganos normativos; SP = subprograma.

**Cuadro 7**  
**Distribución de los puestos para el período 2024-2025, por fuente de financiación**

<i>Fuente de financiación</i>	<i>Cuadro Orgánico y categorías superiores</i>								<i>Cuadro de Servicios Generales y cuadros conexos</i>				<i>Total general</i>	
	<i>SGA</i>	<i>SSG</i>	<i>D-2</i>	<i>D-1</i>	<i>P-5</i>	<i>P-4</i>	<i>P-3</i>	<i>P-2/1</i>	<i>Subtotal</i>	<i>PNCO</i>	<i>CL</i>	<i>OC</i>		<i>Subtotal</i>
<b>2024</b>														
Fondo no afectado de la Fundación	–	1	–	5	2	–	2	2	12	–	7	–	–	19
Presupuesto ordinario	1	–	1	5	9	21	15	5	57	–	23	2	–	82
Apoyo a los programas	–	–	–	–	7	13	5	2	27	2	27	–	29	56
<b>Total, 2024</b>	<b>1</b>	<b>1</b>	<b>1</b>	<b>10</b>	<b>18</b>	<b>34</b>	<b>22</b>	<b>9</b>	<b>96</b>	<b>2</b>	<b>57</b>	<b>2</b>	<b>61</b>	<b>157</b>
<b>Cambios de 2024 a 2025 (disminución)/aumento</b>														
Fondo no afectado de la Fundación	–	–	–	–	–	–	–	–	–	–	–	–	–	–
Presupuesto ordinario	–	–	–	–	–	–	–	–	–	–	–	–	–	–
Apoyo a los programas	–	–	–	–	–	–	–	–	–	(1)	–	–	(1)	(1)
<b>Variación neta</b>	<b>–</b>	<b>–</b>	<b>–</b>	<b>–</b>	<b>–</b>	<b>–</b>	<b>–</b>	<b>–</b>	<b>–</b>	<b>(1)</b>	<b>–</b>	<b>–</b>	<b>(1)</b>	<b>(1)</b>
<b>2025</b>														

Fuente de financiación	Cuadro Orgánico y categorías superiores									Cuadro de Servicios Generales y cuadros conexos				Total general
	SGA	SSG	D-2	D-1	P-5	P-4	P-3	P-2/1	Subtotal	PNCO	CL	OC	Subtotal	
Fondo no afectado de la Fundación	–	1	–	5	2	–	2	2	12	–	7	–	–	19
Presupuesto ordinario	1	–	1	5	9	21	15	5	57	–	23	2	25	82
Apoyo a los programas	–	–	–	–	7	13	5	2	27	1	27	–	28	55
<b>Total, 2025</b>	<b>1</b>	<b>1</b>	<b>1</b>	<b>10</b>	<b>18</b>	<b>34</b>	<b>22</b>	<b>9</b>	<b>96</b>	<b>1</b>	<b>57</b>	<b>2</b>	<b>60</b>	<b>156</b>

Abreviaciones: D = Director; CL = contratación local; OC = Cuadro de Servicios Generales (otras categorías); P = funcionario del Cuadro Orgánico; PNCO = personal nacional del Cuadro Orgánico; SGA = Secretario General Adjunto; SSG = Subsecretario General.

#### Cuadro 8

#### Distribución de los puestos necesarios en 2025, por esfera estratégica

Esfera estratégica	Cuadro Orgánico y categorías superiores									Cuadro de Servicios Generales y cuadros conexos				Total general
	SGA	SSG	D-2	D-1	P-5	P-4	P-3	P-2/1	Subtotal	PNCO	CL	OC	Subtotal	
SP 1	–	–	1	2	3	8	4	1	19	–	7	–	7	26
SP 2	–	–	–	2	4	5	3	3	17	–	9	–	9	26
SP 3	–	–	–	1	4	5	3	1	14	–	9	–	9	23
SP 4	–	–	–	1	3	4	5	1	14	–	9	–	9	23
Órganos normativos	–	–	–	1	–	–	2	–	3	–	3	–	3	6
Dirección y gestión ejecutivas	1	1	–	2	3	3	–	1	11	1	6	2	9	20
Apoyo a los programas	–	–	–	1	1	9	5	2	18	–	14	–	14	32
<b>Total</b>	<b>1</b>	<b>1</b>	<b>1</b>	<b>10</b>	<b>18</b>	<b>34</b>	<b>22</b>	<b>9</b>	<b>96</b>	<b>1</b>	<b>57</b>	<b>2</b>	<b>60</b>	<b>156</b>

Abreviaciones: AP = apoyo a los programas; CL = contratación local; D = Director; OC = Cuadro de Servicios Generales (otras categorías); P = funcionario del Cuadro Orgánico; PNCO = personal nacional del Cuadro Orgánico; SGA = Secretario General Adjunto; SSG = Subsecretario General.

### C. Fundación de las Naciones Unidas para el Hábitat y los Asentamientos Humanos

13. Existen dos tipos de contribuciones a la Fundación de las Naciones Unidas para el Hábitat y los Asentamientos Humanos: las contribuciones no afectadas y las contribuciones afectadas.

14. Las contribuciones no afectadas para la Fundación son contribuciones voluntarias realizadas por Gobiernos al presupuesto anual no afectado de la Fundación, aprobado por la Junta Ejecutiva de conformidad con las prioridades convenidas para apoyar la ejecución del programa de trabajo aprobado por ONU-Hábitat.

15. Las contribuciones afectadas de la Fundación son contribuciones voluntarias realizadas por Gobiernos y otros donantes para sufragar la realización de actividades concretas. Estas contribuciones suelen destinarse a proyectos mundiales, temáticos y multinacionales e incluyen fondos fiduciarios. Las contribuciones se basan en proyectos, y la Dirección Ejecutiva se encarga de recaudarlas mediante propuestas de proyectos bilaterales a los donantes.

16. En los cuadros 9 a 12 se recoge la utilización de los recursos procedentes de las contribuciones no afectadas a la Fundación de las Naciones Unidas para el Hábitat y los Asentamientos Humanos.



Cuadro 9  
**Desglose de los recursos necesarios para 2025 procedentes de contribuciones no afectadas a la Fundación, por subcategoría de gastos**  
(en miles de dólares de los Estados Unidos)

<i>Subcategoría de gastos</i>	<i>SP 1</i>	<i>SP 2</i>	<i>SP 3</i>	<i>SP 4</i>	<i>ON</i>	<i>DGE</i>	<i>AP</i>	<i>Total</i>
Relacionados con puestos	643,9	1 052,9	350,1	370,9	–	1 205,6	61,3	3 684,7
Viajes de los funcionarios	26,2	43,7	45,4	38,4	14,0	93,7	14,8	276,2
Servicios por contrata	40,7	41,6	38,5	37,5	140,0	5,1	102,2	405,6
Gastos generales de funcionamiento	24,7	33,8	9,5	–	3,0	48,3	113,6	232,9
Mobiliario y equipo	3,0	3,9	3,0	3,9	6,0	16,0	2,0	37,8
Subvenciones y contribuciones	–	–	–	50,0	–	–	–	50,0
<b>Total</b>	<b>738,5</b>	<b>1 175,9</b>	<b>446,5</b>	<b>500,7</b>	<b>163,0</b>	<b>1 368,7</b>	<b>293,9</b>	<b>4 687,2</b>
Relacionados con puestos	643,9	1 052,9	350,1	370,9	–	1 205,6	61,3	3 684,7
No relacionados con puestos	94,6	123,0	96,4	129,8	163,0	163,1	232,6	1 002,5
<b>Total</b>	<b>738,5</b>	<b>1 175,9</b>	<b>446,5</b>	<b>500,7</b>	<b>163,0</b>	<b>1 368,7</b>	<b>293,9</b>	<b>4 687,2</b>

*Abreviaciones:* AP = apoyo a los programas; DGE = dirección y gestión ejecutivas; ON = órganos normativos; SP = subprograma.

Cuadro 10  
**Distribución de puestos en 2024 que se financiarán con cargo a contribuciones no afectadas a la Fundación, por esfera estratégica**

<i>Esfera estratégica</i>	<i>Cuadro Orgánico y categorías superiores</i>						<i>Subtotal</i>	<i>Cuadro de Servicios Generales</i>	<i>Total general</i>
	<i>SSG</i>	<i>D-1</i>	<i>P-5</i>	<i>P-3</i>	<i>P-2/1</i>	<i>CL</i>			
Subprograma 1	–	1	–	1	–	2	2	4	
Subprograma 2	–	1	1	1	1	4	1	5	
Subprograma 3	–	1	–	–	–	1	1	2	
Subprograma 4	–	1	–	–	–	1	1	2	
Dirección y gestión ejecutivas	1	1	1	–	1	4	1	5	
Apoyo a los programas	–	–	–	–	–	–	1	1	
<b>Total</b>	<b>1</b>	<b>5</b>	<b>2</b>	<b>2</b>	<b>2</b>	<b>12</b>	<b>7</b>	<b>19</b>	

*Abreviaciones:* CL = contratación local; D = Director; P = funcionario del Cuadro Orgánico; SSG = Subsecretario General.

Cuadro 11  
**Resumen de los cambios en el período 2024-2025 en los puestos que se financiarán con cargo a contribuciones no afectadas a la Fundación, por categoría**

<i>Descripción</i>	<i>Cuadro Orgánico y categorías superiores</i>						<i>Subtotal</i>	<i>Cuadro de Servicios Generales</i>	<i>Total general</i>
	<i>SSG</i>	<i>D-1</i>	<i>P-5</i>	<i>P-4</i>	<i>P-3</i>	<i>P-2/1</i>		<i>CL</i>	
<b>Puestos en 2024</b>	<b>1</b>	<b>5</b>	<b>2</b>	<b>–</b>	<b>2</b>	<b>2</b>	<b>12</b>	<b>7</b>	<b>19</b>
<b>Cambios de 2024 a 2025 (disminución)/aumento</b>	<b>–</b>	<b>–</b>	<b>–</b>	<b>–</b>	<b>–</b>	<b>–</b>	<b>–</b>	<b>–</b>	<b>–</b>
<b>Puestos en 2025</b>	<b>1</b>	<b>5</b>	<b>2</b>	<b>–</b>	<b>2</b>	<b>2</b>	<b>12</b>	<b>7</b>	<b>19</b>

*Abreviaciones:* CL = contratación local; D = Director; P = funcionario del Cuadro Orgánico; SSG = Subsecretario General.

Cuadro 12  
**Comparación de las contribuciones voluntarias a la Fundación y el presupuesto procedentes de las contribuciones no afectadas para el período 2019-2023**

<i>Descripción</i>	<i>2019</i>	<i>2020</i>	<i>2021</i>	<i>2022</i>	<i>2023</i>
Contribuciones voluntarias recibidas	5 128	4 861	2 556	7 564	4 404
Presupuesto aprobado	13 029	18 927	10 000	11 979	3 152
<i>Varianza</i>	<i>(7 901)</i>	<i>(14 066)</i>	<i>(7 444)</i>	<i>(4 415)</i>	<i>1 252</i>

## D. Reserva financiera para fines generales

17. De conformidad con la regla 304.2 b) del Reglamento Financiero de las Naciones Unidas para la Fundación de las Naciones Unidas para el Hábitat y los Asentamientos Humanos, y la Reglamentación Financiera Detallada de la Fundación de las Naciones Unidas para el Hábitat y los Asentamientos Humanos y de Otros Recursos Extrapresupuestarios del Programa de las Naciones Unidas para los Asentamientos Humanos (ONU-Hábitat), el nivel de la reserva financiera general y su composición serán determinados periódicamente por el Consejo de Administración (actualmente la Junta Ejecutiva) por recomendación de la Directora Ejecutiva<sup>7</sup>. La reserva tiene por objetivo garantizar la liquidez de los fondos no afectados de la Fundación, para así compensar las fluctuaciones de la tesorería y cumplir los demás requisitos de toda gestión prudente de los fondos.

18. De conformidad con la decisión 2022/5<sup>8</sup> de la Junta Ejecutiva sobre la ejecución del plan estratégico para el período 2020-2023, cuestiones financieras, presupuestarias y administrativas de ONU-Hábitat, el informe de la Dependencia Común de Inspección sobre las conclusiones de su examen de la gestión y administración de ONU-Hábitat y el proyecto de programa de trabajo y presupuesto para 2023, la política de ONU-Hábitat es fijar el nivel mínimo de recursos financieros del presupuesto no afectado de la Fundación en 3,0 millones de dólares, o el 20,0 % del presupuesto aprobado para el siguiente ejercicio financiero, si esta cifra es superior. Dado que el 20 % del presupuesto propuesto de 4,7 millones de dólares (937.400 dólares) es inferior a 3 millones de dólares, las reservas para 2024 serán de 3 millones de dólares.

## E. Subprograma 1: reducción de la desigualdad territorial y la pobreza en las comunidades del continuo urbano-rural

19. Los cuadros 13 y 14 muestran las necesidades de recursos en 2025 para el subprograma 1, incluidos los cambios con respecto a 2024.

Cuadro 13  
Recursos necesarios durante el período 2024-2025 para el subprograma 1, por fuente de financiación

Fuente de financiación	Recursos (en miles de dólares de los EE. UU.)			Relacionados con puestos	
	2024	Cambio de 2024 a 2025	2025	2024	2025
<b>Fondo no afectado de la Fundación</b>					
Relacionados con puestos	536,1	107,8	643,9	4	4
No relacionados con puestos	94,6	–	94,6	–	–
<b>Subtotal, fondo no afectado de la Fundación</b>	<b>630,7</b>	<b>107,8</b>	<b>738,5</b>	<b>4</b>	<b>4</b>
<b>Presupuesto ordinario</b>					
Relacionados con puestos	1 794,6	–	1 794,6	13	13
No relacionados con puestos	323,0	2,2	325,2	–	–
<b>Subtotal, presupuesto ordinario</b>	<b>2 117,6</b>	<b>2,2</b>	<b>2 119,8</b>	<b>13</b>	<b>13</b>
<b>Fondo afectado de la Fundación</b>					
Relacionados con puestos	–	–	–	–	–
No relacionados con puestos	29 483,9	2 953,0	32 436,9	–	–
<b>Subtotal, fondo afectado de la Fundación</b>	<b>29 483,9</b>	<b>2 953,0</b>	<b>32 436,9</b>	<b>–</b>	<b>–</b>
<b>Cooperación técnica</b>					
Relacionados con puestos	–	–	–	–	–
No relacionados con puestos	20 463,9	(2 048,3)	18 415,6	–	–
<b>Subtotal, cooperación técnica</b>	<b>20 463,9</b>	<b>(2 048,3)</b>	<b>18 415,6</b>	<b>–</b>	<b>–</b>
<b>Apoyo a los programas</b>					
Relacionados con puestos	1 793,1	234,3	2 027,4	9	9
No relacionados con puestos	271,9	–	271,9	–	–

<sup>7</sup> ST/SGB/2015/4, anexo II.

<sup>8</sup> HSP/EB.2022/22.

Fuente de financiación	Recursos (en miles de dólares de los EE. UU.)			Relacionados con puestos	
	2024	Cambio de 2024 a 2025	2025	2024	2025
<b>Subtotal, fondos de apoyo a los programas</b>	<b>2 065,0</b>	<b>234,3</b>	<b>2 299,3</b>	<b>9</b>	<b>9</b>
<b>Total por categoría</b>					
Relacionados con puestos	4 123,8	342,1	4 465,9	26	26
No relacionados con puestos	50 637,3	906,9	51 544,2	–	–
<b>Total general</b>	<b>54 761,1</b>	<b>1 249,0</b>	<b>56 010,1</b>	<b>26</b>	<b>2</b>

Cuadro 14  
Recursos necesarios relacionados con puestos durante el período 2024-2025 para el subprograma 1, por fuente de financiación

Fuente de financiación	Cuadro Orgánico y categorías superiores							Cuadro de Servicios Generales	Total general
	D-2	D-1	P-5	P-4	P-3	P-2/1	Subtotal	Contratación local	
<b>2024</b>									
Fondo no afectado de la Fundación	–	1	–	–	1	–	2	2	4
Presupuesto ordinario	1	1	1	3	2	1	9	4	13
Apoyo a los programas	–	–	2	5	1	–	8	1	9
<b>Total, 2024</b>	<b>1</b>	<b>2</b>	<b>3</b>	<b>8</b>	<b>4</b>	<b>1</b>	<b>19</b>	<b>7</b>	<b>26</b>
<b>Cambio de 2024 a 2025 (disminución)/aumento</b>									
Fondo no afectado de la Fundación	–	–	–	–	–	–	–	–	–
Presupuesto ordinario	–	–	–	–	–	–	–	–	–
Apoyo a los programas	–	–	–	–	–	–	–	–	–
<b>Variación neta</b>	<b>–</b>	<b>–</b>	<b>–</b>	<b>–</b>	<b>–</b>	<b>–</b>	<b>–</b>	<b>–</b>	<b>–</b>
<b>2025</b>									
Fondo no afectado de la Fundación	–	1	–	–	1	–	2	2	4
Presupuesto ordinario	1	1	1	3	2	1	9	4	13
Apoyo a los programas	–	–	2	5	1	–	8	1	9
<b>Total, 2025</b>	<b>1</b>	<b>2</b>	<b>3</b>	<b>8</b>	<b>4</b>	<b>1</b>	<b>19</b>	<b>7</b>	<b>26</b>

Abreviaciones: D = Director; P = funcionario del Cuadro Orgánico.

## F. Subprograma 2: aumento de la prosperidad compartida de las ciudades y las regiones

20. Los cuadros 15 y 16 muestran las necesidades de recursos en 2025 para el subprograma 2, incluidos los cambios con respecto a 2024.

Cuadro 15  
Recursos necesarios durante el período 2024-2025 para el subprograma 2, por fuente de financiación

Fuente de financiación	Recursos (en miles de dólares de los EE. UU.)			Relacionados con puestos	
	2024	Cambio de 2024 a 2025	2025	2024	2025
<b>Fondo no afectado de la Fundación</b>					
Relacionados con puestos	888,3	164,6	1 052,9	5	5
No relacionados con puestos	123,0	–	123,0	–	–

Fuente de financiación	Recursos (en miles de dólares de los EE. UU.)			Relacionados con puestos	
	2024	Cambio de 2024 a 2025	2025	2024	2025
<b>Subtotal, fondo no afectado de la Fundación</b>	<b>1 011,3</b>	<b>164,6</b>	<b>1 175,9</b>	<b>5</b>	<b>5</b>
<b>Presupuesto ordinario</b>					
Relacionados con puestos	2 123,7	–	2 123,7	16	16
No relacionados con puestos	267,0	(6,8)	260,2	–	–
<b>Subtotal, presupuesto ordinario</b>	<b>2 390,7</b>	<b>(6,8)</b>	<b>2 383,9</b>	<b>16</b>	<b>16</b>
<b>Fondo afectado de la Fundación</b>					
Relacionados con puestos	–	–	–	–	–
No relacionados con puestos	9 667,2	970,3	10 637,5	–	–
<b>Subtotal, fondo afectado de la Fundación</b>	<b>9 667,2</b>	<b>970,3</b>	<b>10 637,5</b>	<b>–</b>	<b>–</b>
<b>Cooperación técnica</b>					
Relacionados con puestos	–	–	–	–	–
No relacionados con puestos	6 808,1	(682,9)	6 125,2	–	–
<b>Subtotal, cooperación técnica</b>	<b>6 808,1</b>	<b>(682,9)</b>	<b>6 125,2</b>	<b>–</b>	<b>–</b>
<b>Apoyo a los programas</b>					
Relacionados con puestos	616,5	146,8	763,3	5	5
No relacionados con puestos	215,2	–	215,2	–	–
<b>Subtotal, fondos de apoyo a los programas</b>	<b>831,7</b>	<b>146,8</b>	<b>978,5</b>	<b>5</b>	<b>5</b>
<b>Total por categoría</b>					
Relacionados con puestos	3 628,5	311,4	3 939,9	26	26
No relacionados con puestos	17 080,5	280,6	17 361,1	–	–
<b>Total general</b>	<b>20 709,0</b>	<b>592,0</b>	<b>21 301,0</b>	<b>26</b>	<b>26</b>

Cuadro 16  
Recursos necesarios relacionados con puestos durante el período 2024-2025 para el subprograma 2, por fuente de financiación

Fuente de financiación	Cuadro Orgánico y categorías superiores						Subtotal	Contratación local	Total general
	D-1	P-5	P-4	P-3	P-2/1				
<b>2024</b>									
Fondo no afectado de la Fundación	1	1	–	1	1	4	1	5	
Presupuesto ordinario	1	2	4	2	2	11	5	16	
Apoyo a los programas	–	1	1	–	–	2	3	5	
<b>Total, 2024</b>	<b>2</b>	<b>4</b>	<b>5</b>	<b>3</b>	<b>3</b>	<b>17</b>	<b>9</b>	<b>26</b>	
<b>Cambio de 2024 a 2025 (disminución)/aumento</b>									
Fondo no afectado de la Fundación	–	–	–	–	–	–	–	–	
Presupuesto ordinario	–	–	–	–	–	–	–	–	
Apoyo a los programas	–	–	–	–	–	–	–	–	
<b>Variación neta</b>	<b>–</b>	<b>–</b>	<b>–</b>	<b>–</b>	<b>–</b>	<b>–</b>	<b>790–</b>	<b>–</b>	
<b>2025</b>									
Fondo no afectado de la Fundación	1	1	–	1	1	4	1	5	

Fuente de financiación	Cuadro Orgánico y categorías superiores					Subtotal	Cuadro de Servicios Generales	Total general
	D-1	P-5	P-4	P-3	P-2/1		Contratación local	
Presupuesto ordinario	1	2	4	2	2	11	5	16
Apoyo a los programas	–	1	1	–	–	2	3	5
<b>Total, 2025</b>	<b>2</b>	<b>4</b>	<b>5</b>	<b>3</b>	<b>3</b>	<b>17</b>	<b>9</b>	<b>26</b>

Abreviaciones: D = Director; P = funcionario del Cuadro Orgánico.

### G. Subprograma 3: fortalecimiento de la acción climática y mejora del medio ambiente urbano

21. Los cuadros 17 y 18 muestran las necesidades de recursos en 2025 para el subprograma 3, incluidos los cambios con respecto a 2024.

#### Cuadro 17 Recursos necesarios durante el período 2024-2025 para el subprograma 3, por fuente de financiación

Fuente de financiación	Recursos (en miles de dólares de los EE. UU.)			Relacionados con puestos	
	2024	Cambio de 2024 a 2025	2025	2024	2025
<b>Fondo no afectado de la Fundación</b>					
Relacionados con puestos	305,3	44,8	350,1	2	2
No relacionados con puestos	96,4	–	96,4	–	–
<b>Subtotal, fondo no afectado de la Fundación</b>	<b>401,7</b>	<b>44,8</b>	<b>446,5</b>	<b>2</b>	<b>2</b>
<b>Presupuesto ordinario</b>					
Relacionados con puestos	2 026,1	–	2 026,1	14	14
No relacionados con puestos	265,1	(6,0)	259,1	–	–
<b>Subtotal, presupuesto ordinario</b>	<b>2 291,2</b>	<b>(6,0)</b>	<b>2 285,2</b>	<b>14</b>	<b>14</b>
<b>Fondo afectado de la Fundación</b>					
Relacionados con puestos	–	–	–	–	–
No relacionados con puestos	3 706,0	373,3	4 079,3	–	–
<b>Subtotal, fondo afectado de la Fundación</b>	<b>3 706,0</b>	<b>373,3</b>	<b>4 079,3</b>	<b>–</b>	<b>–</b>
<b>Cooperación técnica</b>					
Relacionados con puestos	–	–	–	–	–
No relacionados con puestos	18 437,4	(1 845,6)	16 591,8	–	–
<b>Subtotal, cooperación técnica</b>	<b>18 437,4</b>	<b>(1 845,6)</b>	<b>16 591,8</b>	<b>–</b>	<b>–</b>
<b>Apoyo a los programas</b>					
Relacionados con puestos	675,4	144,7	820,1	7	7
No relacionados con puestos	235,0	–	235,0	–	–
<b>Subtotal, fondos de apoyo a los programas</b>	<b>910,4</b>	<b>144,7</b>	<b>1,055,1</b>	<b>7</b>	<b>7</b>
<b>Total por categoría</b>					
Relacionados con puestos	3 006,8	189,5	3,196,3	23	23
No relacionados con puestos	22 739,9	(1 478,3)	21 261,6	–	–
<b>Total general</b>	<b>25 746,7</b>	<b>(1 288,8)</b>	<b>24 457,9</b>	<b>23</b>	<b>23</b>

Cuadro 18  
**Recursos necesarios relacionados con puestos durante el período 2024-2025 para el subprograma 3, por fuente de financiación**

Fuente de financiación	Cuadro Orgánico y categorías superiores						Cuadro de Servicios Generales	Total general
	D-1	P-5	P-4	P-3	P-2/1	Subtotal	Contratación local	
<b>2024</b>								
Fondo no afectado de la Fundación	1	–	–	–	–	1	1	2
Presupuesto ordinario	–	2	5	3	1	11	3	14
Apoyo a los programas	–	2	–	–	–	2	5	7
<b>Total, 2024</b>	<b>1</b>	<b>4</b>	<b>5</b>	<b>3</b>	<b>1</b>	<b>14</b>	<b>9</b>	<b>23</b>
<b>Cambio de 2024 a 2025 (disminución)/aumento</b>								
Fondo no afectado de la Fundación	–	–	–	–	–	–	–	–
Presupuesto ordinario	–	–	–	–	–	–	–	–
Apoyo a los programas	–	–	–	–	–	–	–	–
<b>Variación neta</b>	<b>–</b>	<b>–</b>	<b>–</b>	<b>–</b>	<b>–</b>	<b>–</b>	<b>–</b>	<b>–</b>
<b>2025</b>								
Fondo no afectado de la Fundación	1	–	–	–	–	1	1	2
Presupuesto ordinario	–	2	5	3	1	11	3	14
Apoyo a los programas	–	2	–	–	–	2	5	7
<b>Total, 2025</b>	<b>1</b>	<b>4</b>	<b>5</b>	<b>3</b>	<b>1</b>	<b>14</b>	<b>9</b>	<b>23</b>

Abreviaciones: D = Director; P = funcionario del Cuadro Orgánico.

## H. Subprograma 4: prevención y respuesta eficaces en relación con las crisis urbanas

22. Los cuadros 19 y 20 muestran las necesidades de recursos en 2025 para el subprograma 4, incluidos los cambios con respecto a 2024.

Cuadro 19  
**Recursos necesarios durante el período 2024-2025 para el subprograma 4, por fuente de financiación**

Fuente de financiación	Recursos (en miles de dólares de los EE. UU.)			Relacionados con puestos	
	2024	Cambio de 2024 a 2025	2025	2024	2025
<b>Fondo no afectado de la Fundación</b>					
Relacionados con puestos	170,0	200,9	370,9	2	2
No relacionados con puestos	129,8	–	129,8	–	–
<b>Subtotal, fondo no afectado de la Fundación</b>	<b>299,8</b>	<b>200,9</b>	<b>500,7</b>	<b>2</b>	<b>2</b>
<b>Presupuesto ordinario</b>					
Relacionados con puestos	2 002,6	–	2 002,6	15	15
No relacionados con puestos	344,0	9,3	353,3	–	–
<b>Subtotal, presupuesto ordinario</b>	<b>2 346,6</b>	<b>9,3</b>	<b>2 355,9</b>	<b>15</b>	<b>15</b>
<b>Fondo afectado de la Fundación</b>					
Relacionados con puestos	–	–	–	–	–
No relacionados con puestos	5 283,9	531,6	5 815,5	–	–

Fuente de financiación	Recursos (en miles de dólares de los EE. UU.)			Relacionados con puestos	
	2024	Cambio de 2024 a 2025	2025	2024	2025
	<b>Subtotal, fondo afectado de la Fundación</b>	<b>5 283,9</b>	<b>531,6</b>	<b>5 815,5</b>	-
<b>Cooperación técnica</b>					
Relacionados con puestos	-	-	-	-	-
No relacionados con puestos	58 740,6	(5 876,4)	52 864,2	-	-
<b>Subtotal, cooperación técnica</b>	<b>58 740,6</b>	<b>(5 876,4)</b>	<b>52 864,2</b>	-	-
<b>Apoyo a los programas</b>					
Relacionados con puestos	834,4	(67,2)	776,2	7	6
No relacionados con puestos	225,1	-	225,1	-	-
<b>Subtotal, fondos de apoyo a los programas</b>	<b>1 068,5</b>	<b>(67,2)</b>	<b>1 001,3</b>	<b>7</b>	<b>6</b>
<b>Total por categoría</b>					
Relacionados con puestos	3 016,0	133,7	3 149,7	24	23
No relacionados con puestos	64 723,4	(5 335,5)	59 387,9	-	-
<b>Total general</b>	<b>67 739,4</b>	<b>(5 201,8)</b>	<b>62 537,6</b>	<b>24</b>	<b>23</b>

Cuadro 20  
Recursos necesarios relacionados con puestos durante el período 2024-2025 para el subprograma 4, por fuente de financiación

Fuente de financiación	Cuadro Orgánico y categorías superiores					Cuadro de Servicios Generales			Total general	
	D-1	P-5	P-4	P-3	P-2/1	Subtotal	PNCO	CL		Subtotal
<b>2024</b>										
Fondo no afectado de la Fundación	1	-	-	-	-	1	-	1	1	2
Presupuesto ordinario	-	1	4	5	1	11	-	4	4	15
<b>Apoyo a los programas</b>	-	2	1	-	-	3	-	4	4	7
<b>Total, 2024</b>	<b>1</b>	<b>3</b>	<b>5</b>	<b>5</b>	<b>1</b>	<b>15</b>	<b>-</b>	<b>9</b>	<b>9</b>	<b>24</b>
<b>Cambios de 2024 a 2025 (disminución)/aumento</b>										
Fondo no afectado de la Fundación	-	-	-	-	-	-	-	-	-	-
Presupuesto ordinario	-	-	-	-	-	-	-	-	-	-
<b>Apoyo a los programas</b>	-	-	(1)	-	-	(1)	-	-	-	(1)
<b>Variación neta</b>	<b>-</b>	<b>-</b>	<b>(1)</b>	<b>-</b>	<b>-</b>	<b>(1)</b>	<b>-</b>	<b>-</b>	<b>-</b>	<b>(1)</b>
<b>2025</b>										
Fondo no afectado de la Fundación	1	-	-	-	-	1	-	1	1	2
Presupuesto ordinario	-	1	4	5	1	11	-	4	4	15
<b>Apoyo a los programas</b>	-	2	-	-	-	2	-	4	4	6
<b>Total, 2025</b>	<b>1</b>	<b>3</b>	<b>4</b>	<b>5</b>	<b>1</b>	<b>14</b>	<b>-</b>	<b>9</b>	<b>9</b>	<b>23</b>

Abreviaciones: CL = contratación local; D = Director; P = funcionario del Cuadro Orgánico; PNCO = personal nacional del Cuadro Orgánico.

## I. Órganos normativos

23. Los cuadros 21 y 22 muestran las necesidades de recursos en 2025 para la esfera estratégica de los órganos normativos, incluidos los cambios con respecto a 2024.

Cuadro 21

### Recursos necesarios durante el período 2024-2025 para los órganos normativos, por fuente de financiación

Fuente de financiación	Recursos (en miles de dólares de los EE. UU.)			Relacionados con puestos	
	2024	Cambios de 2024 a 2025	2025	2024	2025
<b>Fondo no afectado de la Fundación</b>					
Relacionados con puestos	–	–	–	–	–
No relacionados con puestos	163,0	–	163,0	–	–
<b>Subtotal, fondo no afectado de la Fundación</b>	<b>163,0</b>	<b>–</b>	<b>163,0</b>	<b>–</b>	<b>–</b>
<b>Presupuesto ordinario</b>					
Relacionados con puestos	632,4	–	632,4	6	6
No relacionados con puestos	48,3	–	48,3	–	–
<b>Subtotal, presupuesto ordinario</b>	<b>680,7</b>	<b>–</b>	<b>680,7</b>	<b>6</b>	<b>6</b>
<b>Fondo afectado de la Fundación</b>					
Relacionados con puestos	–	–	–	–	–
No relacionados con puestos	394,4	–	394,4	–	–
<b>Subtotal, fondo afectado de la Fundación</b>	<b>394,4</b>	<b>–</b>	<b>394,4</b>	<b>–</b>	<b>–</b>
<b>Total por categoría</b>					
Relacionados con puestos	632,4	–	632,4	6	6
No relacionados con puestos	605,7	–	605,7	–	–
<b>Total general</b>	<b>1.238,1</b>	<b>–</b>	<b>1.238,1</b>	<b>6</b>	<b>6</b>

Cuadro 22

### Recursos necesarios relacionados con puestos durante el período 2024-2025 para los órganos normativos, por fuente de financiación

Fuente de financiación	Cuadro Orgánico y categorías superiores			Cuadro de Servicios Generales	Total general
	D-1	P-3	Subtotal	Contratación local	
<b>2024</b>					
Presupuesto ordinario	1	2	3	3	6
<b>Total, 2024</b>	<b>1</b>	<b>2</b>	<b>3</b>	<b>3</b>	<b>6</b>
<b>Cambio de 2024 a 2025 (disminución)/aumento</b>					
Presupuesto ordinario	–	–	–	–	–
<b>Variación neta</b>	<b>–</b>	<b>–</b>	<b>–</b>	<b>–</b>	<b>–</b>
<b>2025</b>					
Presupuesto ordinario	1	2	3	3	6
<b>Total, 2025</b>	<b>1</b>	<b>2</b>	<b>3</b>	<b>3</b>	<b>6</b>

Abreviaciones: D = Director; P = funcionario del Cuadro Orgánico.



## J. Dirección y gestión ejecutivas

24. Los cuadros 23 y 24 muestran las necesidades de recursos en 2025 para la esfera estratégica de la dirección y gestión ejecutivas, incluidos los cambios con respecto a 2024.

Cuadro 23

### Recursos necesarios durante el período 2024-2025 para la dirección y gestión ejecutivas, por fuente de financiación

Fuente de financiación	Recursos (en miles de dólares de los EE. UU.)			Relacionados con puestos	
	2024	Cambio de 2024 a 2025	2025	2024	2025
<b>Fondo no afectado de la Fundación</b>					
Relacionados con puestos	1 032,4	173,2	1 205,6	5	5
No relacionados con puestos	163,1	–	163,1	–	–
<b>Subtotal, fondo no afectado de la Fundación</b>	<b>1 195,5</b>	<b>173,2</b>	<b>1 368,7</b>	<b>5</b>	<b>5</b>
<b>Presupuesto ordinario</b>					
Relacionados con puestos	1 700,3	–	1 700,3	9	9
No relacionados con puestos	214,1	0,3	214,4	–	–
<b>Subtotal, presupuesto ordinario</b>	<b>1 914,4</b>	<b>0,3</b>	<b>1 914,7</b>	<b>9</b>	<b>9</b>
<b>Fondo afectado de la Fundación</b>					
Relacionados con puestos	–	–	–	–	–
No relacionados con puestos	327,5	0,3	327,8	–	–
<b>Subtotal, fondo afectado de la Fundación</b>	<b>327,5</b>	<b>0,3</b>	<b>327,8</b>	<b>–</b>	<b>–</b>
<b>Cooperación técnica</b>					
Relacionados con puestos	–	–	–	–	–
No relacionados con puestos	286,0	–	286,0	–	–
<b>Subtotal, cooperación técnica</b>	<b>286,0</b>	<b>–</b>	<b>286,0</b>	<b>–</b>	<b>–</b>
<b>Apoyo a los programas</b>					
Relacionados con puestos	471,4	158,0	629,4	6	6
No relacionados con puestos	86,7	–	86,7	–	–
<b>Subtotal, fondos de apoyo a los programas</b>	<b>558,1</b>	<b>158,0</b>	<b>716,1</b>	<b>6</b>	<b>6</b>
<b>Total por categoría</b>					
Relacionados con puestos	3 204,1	331,2	3 535,3	20	20
No relacionados con puestos	1 077,4	0,6	1 078,0	–	–
<b>Total general</b>	<b>4 281,5</b>	<b>331,8</b>	<b>4 613,3</b>	<b>20</b>	<b>20</b>

Cuadro 24

### Recursos necesarios relacionados con puestos durante el período 2024-2025 para la dirección y gestión ejecutivas, por fuente de financiación

Fuente de financiación	Cuadro Orgánico y categorías superiores								Cuadro de Servicios Generales y cuadros conexos				Total general
	SGA	SSG	D-1	P-5	P-4	P-3	P-2/I	Subtotal	PNCO	CL	OC	Subtotal	
<b>2024</b>													
Fondo no afectado de la Fundación	–	1	1	1	–	–	1	4	–	1	–	1	5
Presupuesto ordinario	1	–	1	2	2	–	–	6	–	1	2	3	9
<b>Apoyo a los programas</b>	–	–	–	–	1	–	–	1	1	4	–	5	6

Fuente de financiación	Cuadro Orgánico y categorías superiores								Cuadro de Servicios Generales y cuadros conexos				Total general
	SGA	SSG	D-1	P-5	P-4	P-3	P-2/1	Subtotal	PNCO	CL	OC	Subtotal	
<b>Total, 2024</b>	<b>1</b>	<b>1</b>	<b>2</b>	<b>3</b>	<b>3</b>	<b>-</b>	<b>1</b>	<b>11</b>	<b>1</b>	<b>6</b>	<b>2</b>	<b>9</b>	<b>20</b>
<b>Cambios de 2024 a 2025 (disminución)/aumento</b>													
Fondo no afectado de la Fundación	-	-	-	-	-	-	-	-	-	-	-	-	-
Apoyo a los programas	-	-	-	-	-	-	-	-	-	-	-	-	-
<b>Variación neta</b>	<b>-</b>	<b>-</b>	<b>-</b>	<b>-</b>	<b>-</b>	<b>-</b>	<b>-</b>	<b>-</b>	<b>-</b>	<b>-</b>	<b>-</b>	<b>-</b>	<b>-</b>
<b>2025</b>													
Fondo no afectado de la Fundación	-	1	1	1	-	-	1	4	-	1	-	1	5
Presupuesto ordinario	1	-	1	2	2	-	-	6	-	1	2	3	9
Apoyo a los programas	-	-	-	-	1	-	-	1	1	4	-	5	6
<b>Total, 2025</b>	<b>1</b>	<b>1</b>	<b>2</b>	<b>3</b>	<b>3</b>	<b>-</b>	<b>1</b>	<b>11</b>	<b>1</b>	<b>6</b>	<b>2</b>	<b>9</b>	<b>20</b>

Abreviaciones: CL = contratación local; D = Director; OC = Cuadro de Servicios Generales (otras categorías); P = funcionario del Cuadro Orgánico; PNCO = personal nacional del Cuadro Orgánico; SGA = Secretario General Adjunto; SSG = Subsecretario General.

## K. Apoyo a los programas

25. Los cuadros 25 y 26 muestran las necesidades de recursos en 2025 para la esfera estratégica de apoyo a los programas, incluidos los cambios con respecto a 2024.

Cuadro 25  
Recursos necesarios durante el período 2024-2025 para apoyo a los programas, por fuente de financiación

Fuente de financiación	Recursos (en miles de dólares de los EE. UU.)			Relacionados con puestos	
	2024	Cambio de 2024 a 2025	2025	2024	2025
<b>Fondo no afectado de la Fundación</b>					
Relacionados con puestos	39,8	21,5	61,3	1	1
No relacionados con puestos	232,6	-	232,6	-	-
<b>Subtotal, fondo no afectado de la Fundación</b>	<b>272,4</b>	<b>21,5</b>	<b>293,9</b>	<b>1</b>	<b>1</b>
<b>Presupuesto ordinario</b>					
Relacionados con puestos	1 232,1	-	1 232,1	9	9
No relacionados con puestos	45,1	1,0	46,1	-	-
<b>Subtotal, presupuesto ordinario</b>	<b>1 277,2</b>	<b>1,0</b>	<b>1 278,2</b>	<b>9</b>	<b>9</b>
<b>Fondo afectado de la Fundación</b>					
Relacionados con puestos	-	-	-	-	-
No relacionados con puestos	358,1	-	358,1	-	-
<b>Subtotal, fondo afectado de la Fundación</b>	<b>358,1</b>	<b>-</b>	<b>358,1</b>	<b>-</b>	<b>-</b>
<b>Cooperación técnica</b>					
Relacionados con puestos	-	-	-	-	-
No relacionados con puestos	0,3	-	0,3	-	-
<b>Subtotal, cooperación técnica</b>	<b>0,3</b>	<b>-</b>	<b>0,3</b>	<b>-</b>	<b>-</b>
<b>Apoyo a los programas</b>					

Fuente de financiación	Recursos (en miles de dólares de los EE. UU.)			Relacionados con puestos	
	2024	Cambio de 2024 a 2025	2025	2024	2025
	Relacionados con puestos	2 612,2	619,0	3 231,2	22
No relacionados con puestos	1 955,1	–	1 955,1	–	–
<b>Subtotal, fondos de apoyo a los programas</b>	<b>4 567,3</b>	<b>619,0</b>	<b>5 186,3</b>	<b>22</b>	<b>22</b>
<b>Total por categoría</b>					
Relacionados con puestos	3 884,1	640,5	4 524,6	32	32
No relacionados con puestos	2 591,2	1,0	2 592,2	–	–
<b>Total general</b>	<b>6 475,3</b>	<b>641,5</b>	<b>7 116,8</b>	<b>32</b>	<b>32</b>

Cuadro 26  
**Recursos necesarios relacionados con puestos durante el período 2024-2025 para apoyo a los programas, por fuente de financiación**

	Cuadro Orgánico y categorías superiores					Subtotal	Cuadro de Servicios Generales		Subtotal	Total general
	D-1	P-5	P-4	P-3	P-2/1		PNCO	CL		
<b>2024</b>										
Fondo no afectado de la Fundación	–	–	–	–	–	–	–	1	1	1
Presupuesto ordinario	1	1	3	1	–	6	–	3	3	9
Apoyo a los programas	–	–	5	4	2	11	1	10	11	22
<b>Total, 2024</b>	<b>1</b>	<b>1</b>	<b>8</b>	<b>5</b>	<b>2</b>	<b>17</b>	<b>1</b>	<b>14</b>	<b>15</b>	<b>32</b>
<b>Cambios de 2024 a 2025 (disminución)/aumento</b>										
Fondo no afectado de la Fundación	–	–	–	–	–	–	–	–	–	–
Presupuesto ordinario	–	–	–	–	–	–	–	–	–	–
Apoyo a los programas	–	–	1	–	–	1	(1)	–	–	–
<b>Variación neta</b>	<b>–</b>	<b>–</b>	<b>1</b>	<b>–</b>	<b>–</b>	<b>1</b>	<b>(1)</b>	<b>–</b>	<b>–</b>	<b>–</b>
<b>2025</b>										
Fondo no afectado de la Fundación	–	–	–	–	–	–	–	1	1	1
Presupuesto ordinario	1	1	3	1	–	6	–	3	3	9
Apoyo a los programas	–	–	6	4	2	12	–	10	10	22
<b>Total, 2025</b>	<b>1</b>	<b>1</b>	<b>9</b>	<b>5</b>	<b>2</b>	<b>18</b>	<b>–</b>	<b>14</b>	<b>14</b>	<b>32</b>

Abreviaciones: CL = contratación local; D = Director; P = funcionario del Cuadro Orgánico; PNCO = personal nacional del Cuadro Orgánico.

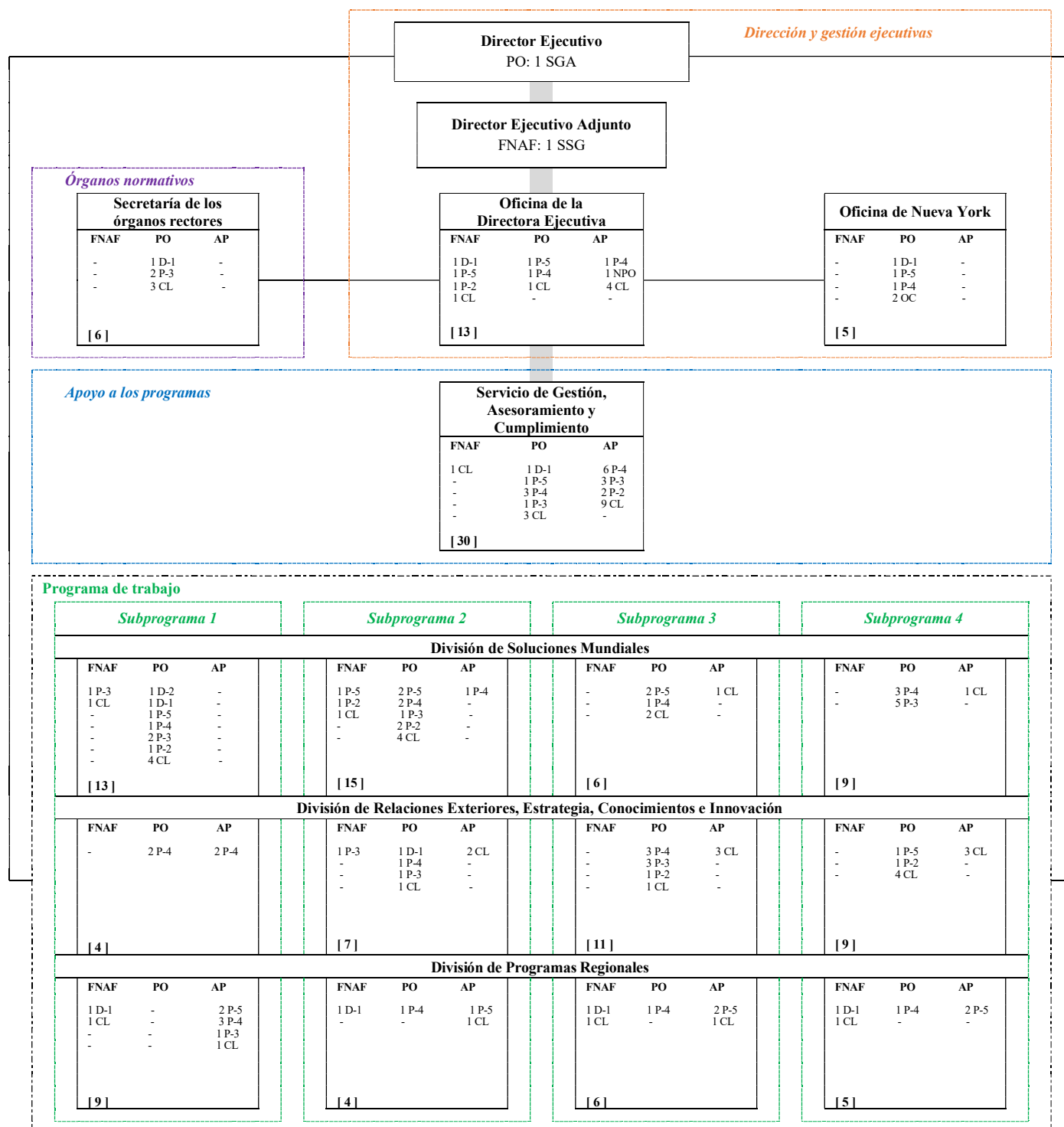
## Anexo I

### Resumen de las medidas complementarias adoptadas en cumplimiento de las recomendaciones pertinentes de los órganos consultivos y de supervisión

<i>Texto y breve descripción de la recomendación</i>	<i>Medida adoptada en cumplimiento de la recomendación</i>
<b>Comisión Consultiva en Asuntos Administrativos y de Presupuesto</b>	
2023 HSP/EB.2023/12/Add.1, párr. 7	<b>Estado de aplicación:</b> aplicada
La Comisión recomienda que los futuros informes incluyan información detallada, desglosada por categoría de gastos, sobre los gastos efectivos y el nivel de las contribuciones recibidas en los períodos anteriores y en el actual en comparación con el proyecto de presupuesto, junto con explicaciones detalladas de las variaciones.	Véanse los cuadros 4 y 12 del presente documento.
<b>Junta de Auditores</b>	
2021 A/77/5/Add.9, párr. 27	<b>Estado de aplicación:</b> en curso
La Junta recomienda que ONU-Hábitat prepare un informe basado en encuestas y comunicaciones con donantes que hayan aportado recursos básicos antes, lo hagan actualmente o puedan hacerlo en el futuro, para detectar las diferencias entre las expectativas de los donantes y la situación actual.	ONU-Hábitat ha puesto en marcha una encuesta dirigida a los donantes que han aportado recursos en el pasado, los aportan actualmente o podrían hacerlo en el futuro, y ha celebrado reuniones bilaterales con ellos. ONU-Hábitat elaborará y difundirá un informe en el que se presentarán las conclusiones de la encuesta y de las reuniones bilaterales.
2021 A/77/5/Add.9, párr. 66	<b>Estado de aplicación:</b> en curso
La Junta recomienda que ONU-Hábitat examine periódicamente la distribución de sus puestos y sus recursos humanos para seguir analizando sus prioridades en materia de empleo y distribución de los recursos, y facilitar el proceso de selección cuando se disponga de la financiación necesaria.	ONU-Hábitat examinará periódicamente la distribución de puestos y los recursos humanos para seguir analizando las prioridades de empleo.

## Anexo II

## Organigrama de ONU-Hábitat y distribución de puestos para 2025



*Abreviaciones:* AP = apoyo a los programas; CL = contratación local; D = Director; FNAF = fondos no afectados de la Fundación; OC = Cuadro de Servicios Generales (otras categorías); P = funcionario del Cuadro Orgánico; PNCO = personal nacional del Cuadro Orgánico; PO = presupuesto ordinario; SGA = Secretario General Adjunto; SSG = Subsecretario General.

## Anexo III

## Propuesta presupuestaria ampliable opcional sobre recursos relacionados y no relacionados con puestos para 2025

1. El presente anexo se presenta como una propuesta presupuestaria opcional para 2025, en consonancia con el paquete 1 del modelo de escalabilidad del presupuesto no afectado de la Fundación de ONU-Hábitat<sup>1</sup>, aprobado por la Junta Ejecutiva en su decisión 2023/4<sup>2</sup>. La Junta Ejecutiva podrá examinar esta propuesta opcional en relación con los ingresos no afectados y los activos netos de la Fundación en 2024. Las estimaciones para 2025 que figuran en el presente anexo se han recalculado utilizando la metodología estándar y la información disponible en el momento de la publicación.

Cuadro A.1

### Desglose de los recursos necesarios para 2025, por subcategoría de gastos

(en miles de dólares de los Estados Unidos)

Subcategoría de gastos	SP 1	SP 2	SP 3	SP 4	ON	DGE	AP	Total
Relacionados con puestos	1 297,2	1 052,9	559,4	712,2	–	1 205,6	61,3	4 888,6
Viajes de los funcionarios	26,2	43,7	45,4	38,4	14,0	93,7	14,8	276,2
Servicios por contrata	42,7	41,6	39,5	38,5	140,0	5,1	115,2	422,6
Gastos generales de funcionamiento	41,9	33,8	18,1	8,6	3,0	48,3	113,6	267,3
Mobiliario y equipo	3,0	3,9	3,0	3,9	6,0	16,0	2,0	37,8
Subvenciones y contribuciones	–	–	–	50,0	–	–	–	50,0
<b>Total</b>	<b>1 411,0</b>	<b>1 175,9</b>	<b>665,4</b>	<b>851,6</b>	<b>163,0</b>	<b>1 368,7</b>	<b>306,9</b>	<b>5 942,5</b>
Relacionados con puestos	1 297,2	1 052,9	559,4	712,2	–	1 205,6	61,3	4 888,6
No relacionados con puestos	113,8	123,0	106,4	139,4	163,0	163,1	245,6	1 053,9
<b>Total</b>	<b>1 411,0</b>	<b>1 175,9</b>	<b>665,4</b>	<b>851,6</b>	<b>163,0</b>	<b>1 368,7</b>	<b>306,9</b>	<b>5 942,5</b>

Abreviaciones: AP = apoyo a los programas; DGE = dirección y gestión ejecutivas; ON = órganos normativos; SP = subprograma.

Cuadro A.2

### Distribución de los puestos necesarios en 2025, por esfera estratégica

Esfera estratégica	Cuadro Orgánico y categorías superiores								Cuadro de Servicios Generales	Total general
	SSG	D-2	D-1	P-5	P-4	P-3	P-2/1	Subtotal	CL	
Subprograma 1	–	1	1	–	–	2	–	4	2	6
Subprograma 2	–	–	1	1	–	1	1	4	1	5
Subprograma 3	–	–	2	–	–	–	–	2	1	3
Subprograma 4	–	1	1	–	–	–	–	2	1	3
Órganos normativos	–	–	–	–	–	–	–	–	–	–
Dirección y gestión ejecutivas	1	–	1	1	–	–	1	4	1	5
Apoyo a los programas	–	–	–	–	–	–	–	–	1	1
<b>Total</b>	<b>1</b>	<b>2</b>	<b>6</b>	<b>2</b>	<b>–</b>	<b>3</b>	<b>2</b>	<b>16</b>	<b>7</b>	<b>23</b>

Abreviaciones: CL = contratación local; D = Director; P = funcionario del Cuadro Orgánico; SSG = Subsecretario General

<sup>1</sup> HSP/EB.2023/11/Add.1.

<sup>2</sup> HSP/EB.2023/23.