



Folleto de Datos Poblacionales

ESTADO
GLOBAL DE
LAS METRÓPOLIS

2020

ONU  HABITAT
POR UN MEJOR FUTURO URBANO

Estado Global de las Metrópolis 2020 – Folleto de Datos Poblacionales

Publicado por primera vez en Nairobi en 2020 por ONU-Habitat
Copyright © Programa de las Naciones Unidas para los Asentamientos Humanos, 2020

Algunos derechos reservados

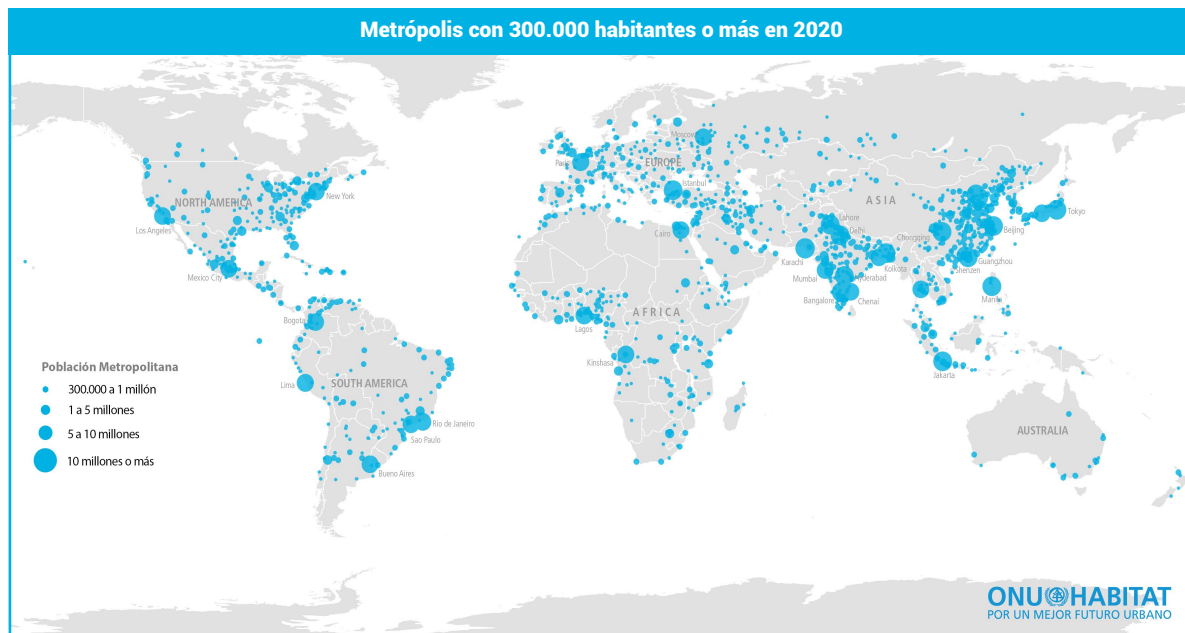
Disponible bajo la licencia Creative Commons CC BY 3.0 IGO: <http://creativecommons.org/licenses/by/3.0/igo/>
Programa de las Naciones Unidas para los Asentamientos Humanos (ONU-Habitat)
P. O. Box 30030, 00100 Nairobi GPO KENIA
Tel: 254-020-7623987 (Oficina Central)
www.unhabitat.org

HS Number: HS/031/20S

Descargo de responsabilidad

Las designaciones empleadas y la presentación del material en esta publicación no implican la expresión de opinión alguna por parte de la Secretaría de las Naciones Unidas sobre el estado legal de cualquier país, territorio, ciudad o área o de sus autoridades, o sobre la delimitación de sus fronteras o límites. Extractos pueden reproducirse sin autorización con la condición de que se indique la fuente.

Las Metrópolis del Mundo en 2020



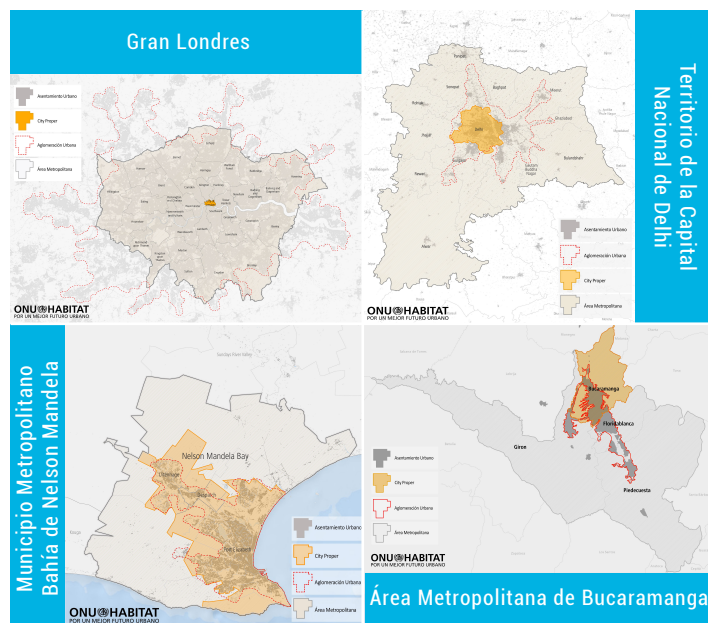
En 2020 hay 1934 metrópolis con más de 300.000 habitantes que representan aproximadamente el 60% de la población urbana del mundo. Al menos 2,59 mil millones de personas viven en metrópolis en 2020, lo que equivale a un tercio de la población global. 34 metrópolis han superado los 10 millones de habitantes; mientras que 51 tienen una población de 5 a 10 millones; 494 de 1 a 5 millones; y 1355 de 300.000 a 1 millón.

La metrópoli del siglo XXI

A medida que el mundo continúa urbanizándose, el desarrollo sostenible depende cada vez más de la gestión exitosa del crecimiento urbano (ONU, 2018). Entre 2000 y 2015, las ciudades crecieron un 1,5% anual en términos de área. El crecimiento del suelo cubierto por ciudades fue mayor en países de ingreso bajo (2,6%) que en países de ingreso medio (1,9% en medio-bajo y 1,5% en medio-alto) o países de ingreso alto (1%) (CE OCDE, 2020). Debido a esa expansión, muchas ciudades han crecido más allá de los límites de su municipio central.¹

El aumento de la población y el consumo no controlado de suelo urbano han sido responsables del surgimiento de ciudades y metrópolis más grandes y densas. **Las definiciones de ciudades, aglomeraciones urbanas y áreas metropolitanas varían según los criterios legales, administrativos, políticos, económicos o culturales en los respectivos países y regiones.** En marzo de 2020, la Comisión de Estadística de la ONU avaló una definición global de ciudades para facilitar la comparación internacional.² Esta definición captura la extensión total de una ciudad, incluidas las áreas densas más allá de los límites municipales y define un área metropolitana como una ciudad y su zona de desplazamiento, que consiste en áreas suburbanas, periurbanas y rurales vinculadas económica y socialmente. Un enfoque apoyado por autoridades y expertos metropolitanos y las Perspectivas de la Urbanización Mundial (WUP).

WUP usa el término **aglomeración urbana** para ciudades cuyo territorio contiguo ha superado los límites “propios de la ciudad” e incluye las áreas suburbanas y periurbanas adyacentes. WUP también utiliza el término **área metropolitana** para incluir áreas rurales vinculadas social y económicamente. Este Folleto utiliza los datos de la Revisión de 2018 de WUP para analizar tendencias metropolitanas globales entre los Grupos Regionales de las Naciones Unidas³. Este Folleto respalda el próximo Reporte del Estado Global de las Metrópolis de ONU-Habitat.



1. *Perspectivas de la Urbanización Mundial: Revisión de 2018: Hechos Clave.* ONU (2018). <https://population.un.org/wup/> y *Ciudades en el Mundo: Una Nueva Perspectiva sobre la Urbanización.* CE OCDE (2020). <http://oe.cd/pub/32B>.

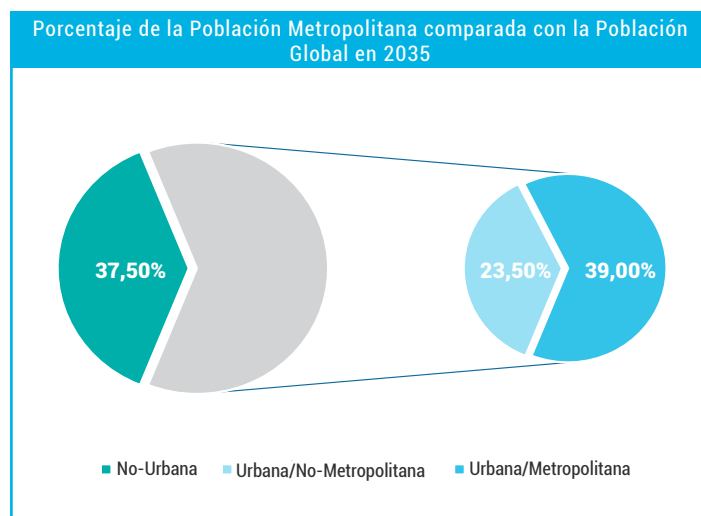
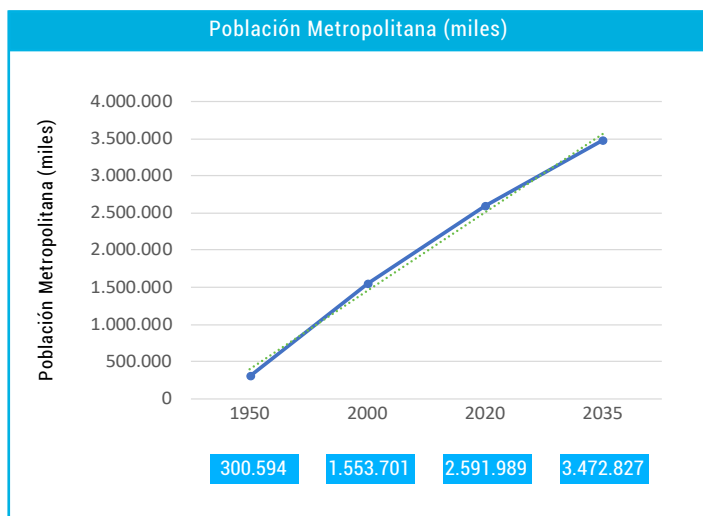
2. Una recomendación sobre el método para delinear ciudades, áreas urbanas y rurales para comparaciones estadísticas internacionales.

<https://unstats.un.org/unsd/statcom/51st-session/documents/BG-Item3-Recommendation-E.pdf>

3. Los números en este Folleto de Datos deben entenderse como cifras mínimas que podrían ser mayores si nueva información es reportada y analizada por la División de Población de la ONU.

La población metropolitana crecerá rápidamente

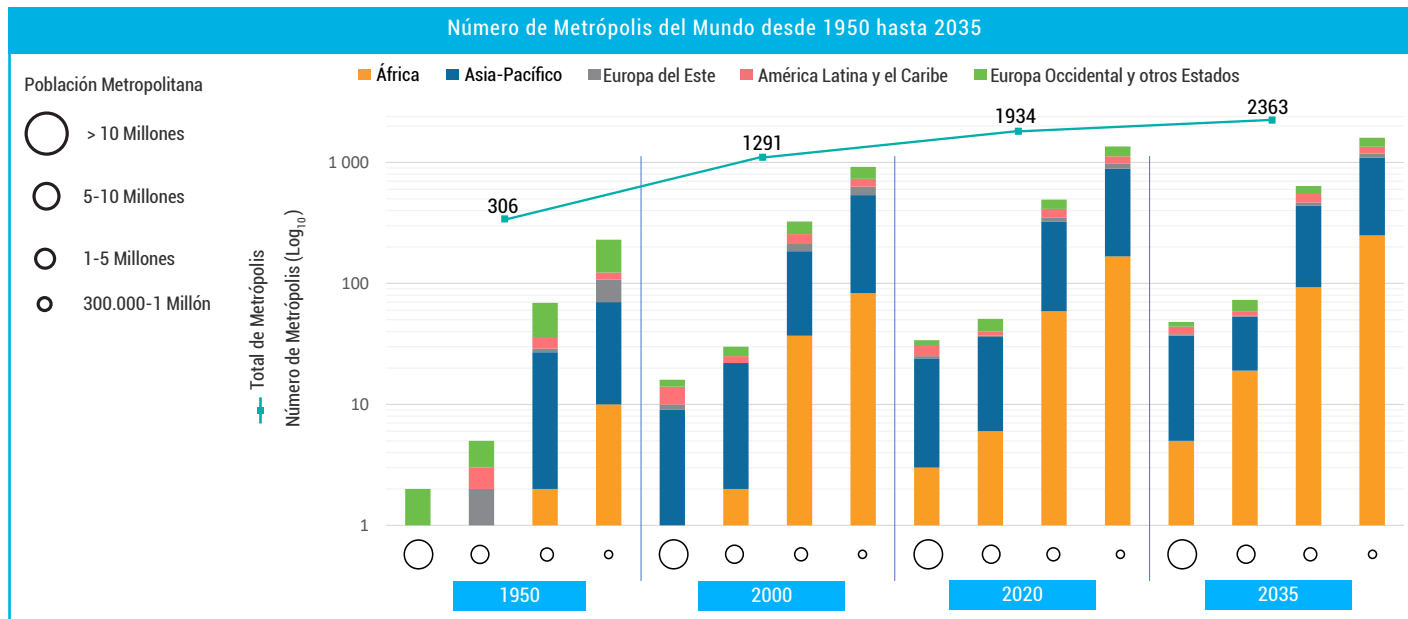
Se proyecta que el número de **personas viviendo en metrópolis en 2035 aumentará a 3,47 mil millones**, lo que representará el 39% de la población global y el 62,5% de la población urbana del mundo. Casi mil millones de personas se convertirán en habitantes metropolitanos en los próximos quince años.



Las metrópolis representarán la tipología de asentamientos humanos con mayor población a nivel mundial, seguida de los asentamientos rurales y de otras configuraciones de asentamientos urbanos. Por su parte, las ciudades no aglomeradas con menos de 300.000 habitantes representarán casi una cuarta parte de la población global y el 23,5% de la población urbana, lo que equivale a 2.000 millones de personas.

El número de metrópolis del mundo seguirá aumentando en los próximos años

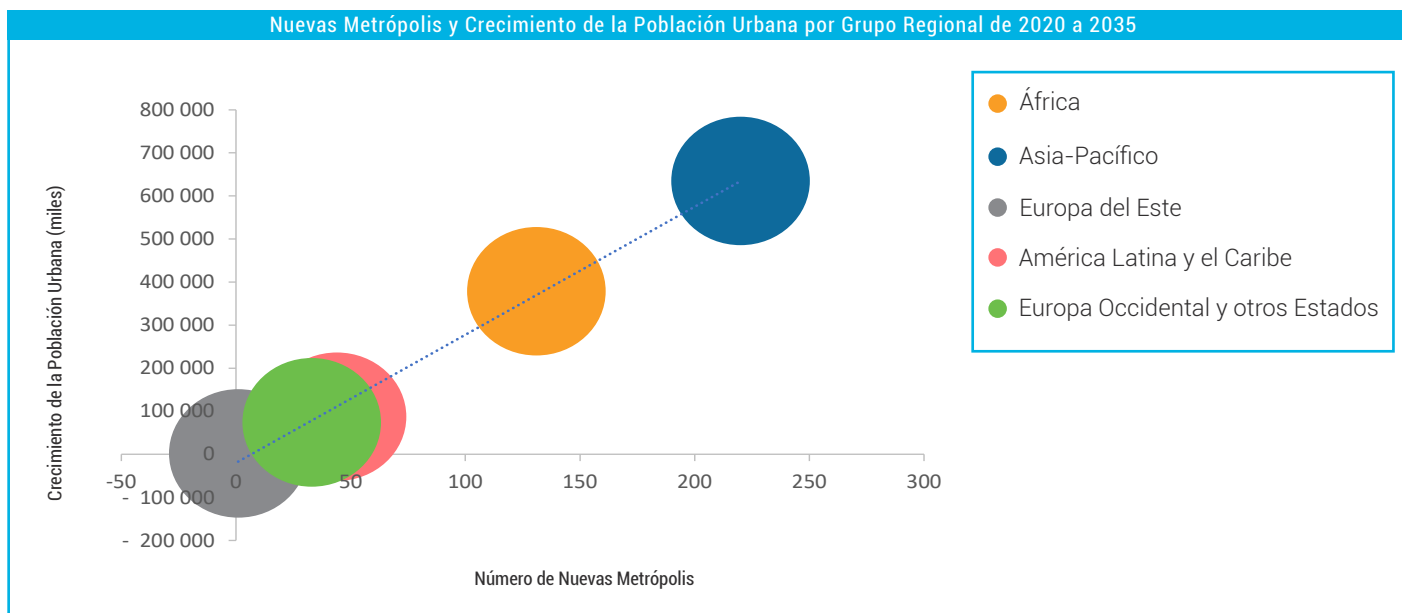
Una nueva metrópoli surgirá cada dos semanas en los próximos quince años para un total de **429 nuevas metrópolis**.



Se proyecta que existan 2363 metrópolis en 2035. De ellas, habrá 14 nuevas metrópolis con más de 10 millones de habitantes y 22 nuevas metrópolis con una población de entre 5 y 10 millones.

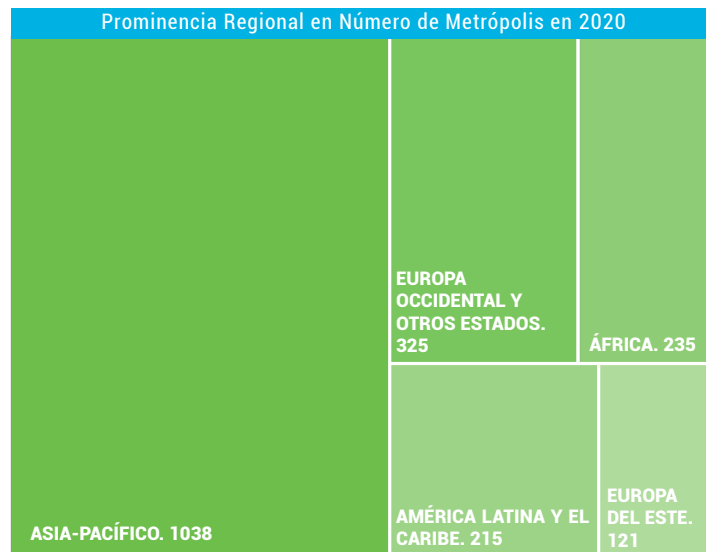
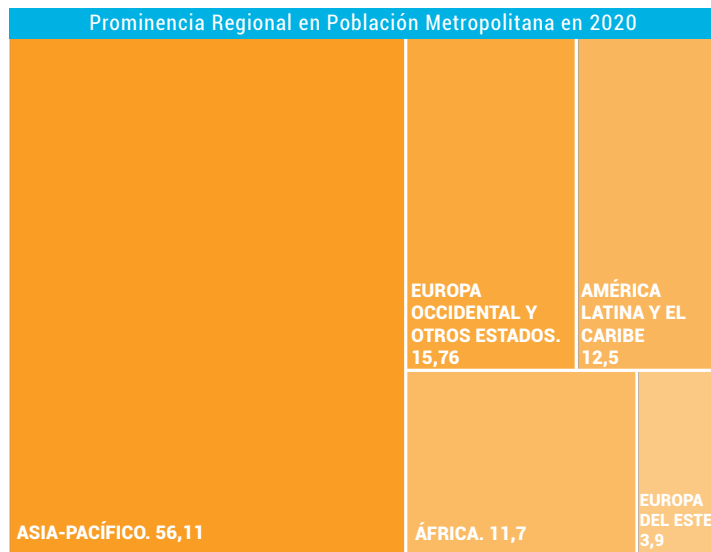
El crecimiento de la población urbana y la aparición de nuevas metrópolis están relacionados

Existe una **relación positiva entre el crecimiento de la población urbana y el surgimiento de nuevas metrópolis** entre los Grupos Regionales. Todas las regiones exhibirán un surgimiento de nuevas metrópolis junto con el aumento de la población urbana.



Asia-Pacífico y África liderarán el crecimiento, mientras que Europa del Este se mantendrá estable. América Latina y el Caribe, así como Europa Occidental y otros Estados, mostrarán un aumento en los números, aunque a un ritmo más lento.

Asia-Pacífico es el Grupo Regional más destacado en cuanto a cifras metropolitanas, mientras que Europa del Este es el menor en 2020



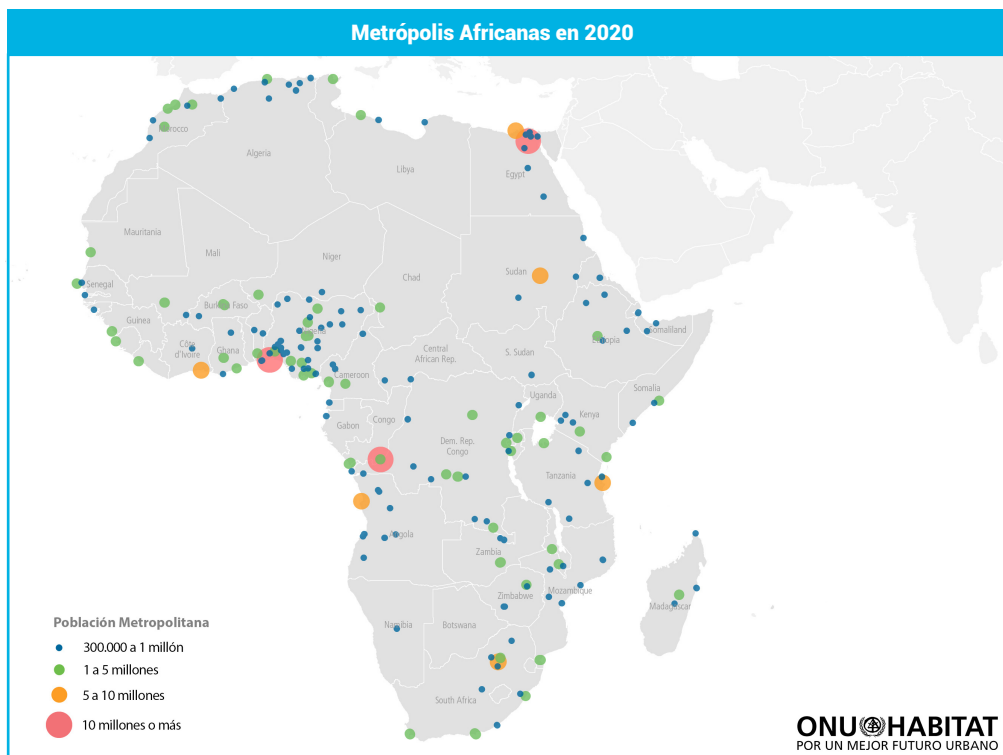
Asia-Pacífico representa el **56% de la población metropolitana del mundo** que vive en 1038 metrópolis, mientras que Europa del Este representa 121 metrópolis en las que vive el 3,9% de la población metropolitana del mundo. Europa Occidental y otros Estados y, especialmente, África y América Latina y el Caribe tienen una prominencia comparable tanto en la población metropolitana como en el número de metrópolis.

Metrópolis Africanas en 2020

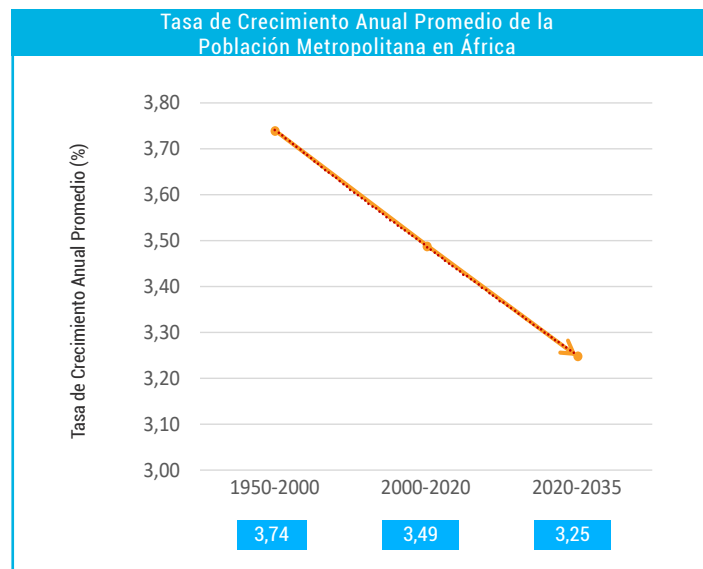
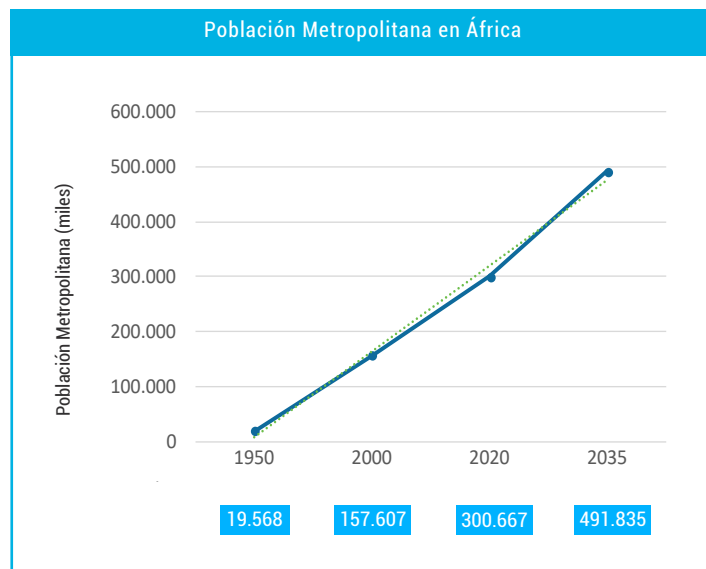
La Región Africana tiene 235 metrópolis distribuidas de la siguiente manera:

- 33 metrópolis tienen más de 10 millones de habitantes;
- 6 metrópolis tienen entre 5 y 10 millones de habitantes;
- 59 metrópolis tienen entre 1 y 5 millones de habitantes; y
- 167 metrópolis tienen entre 300.000 y 1 millón de habitantes.

Nigeria (54), República Democrática del Congo (17), Sudáfrica (15), Egipto (14), Marruecos (11) y Angola (10) son los países con más metrópolis en África. Éstos tienen sistemas de ciudades policéntricos. En cambio, hay 16 países con una sola metrópoli y 8 países con dos metrópolis.



Metrópolis Africanas en 2020



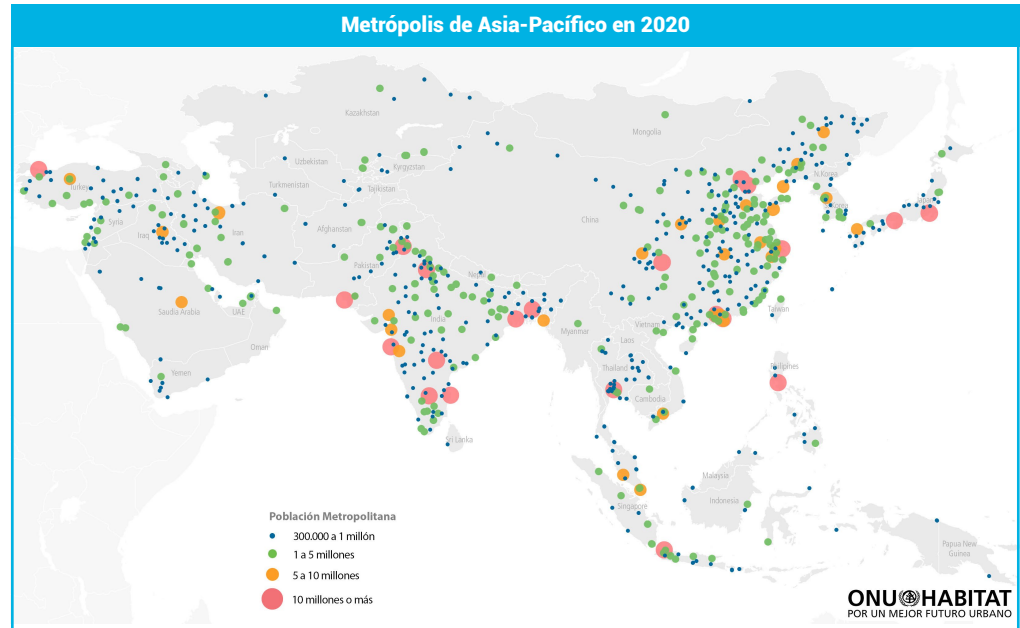
En 2020, más de **300,6 millones** de personas vivían en metrópolis africanas y, entre 2020 y 2035, se prevé que ese número aumente en más de 191 millones. La población metropolitana de África crecerá a una **tasa media anual del 3,25% entre 2020 y 2035**, lo que representa solo una ligera reducción de la tasa media de 3,49% de los últimos veinte años (2000 a 2020). La mayoría de las metrópolis africanas crecieron por encima del promedio regional (3,49%), sin embargo, 82 crecerán por debajo del nuevo promedio (3,25%) durante los próximos quince años. Ninguna metrópoli reducirá la población en esta región para 2035.

Metrópolis de Asia-Pacífico en 2020

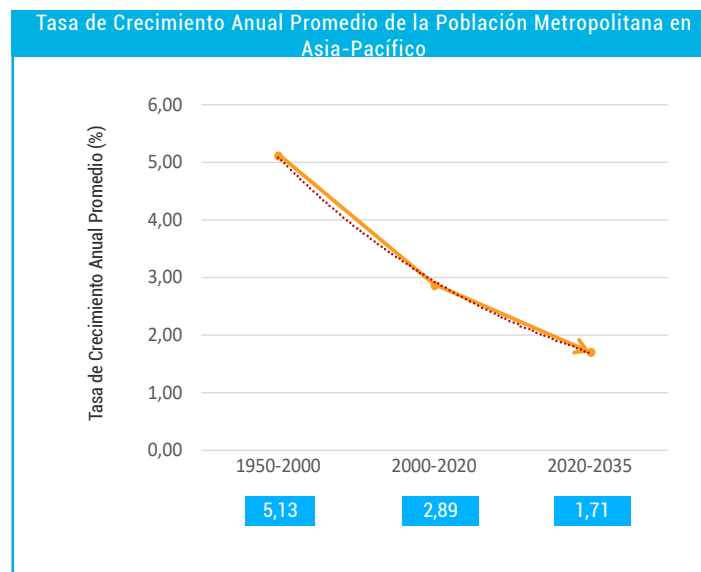
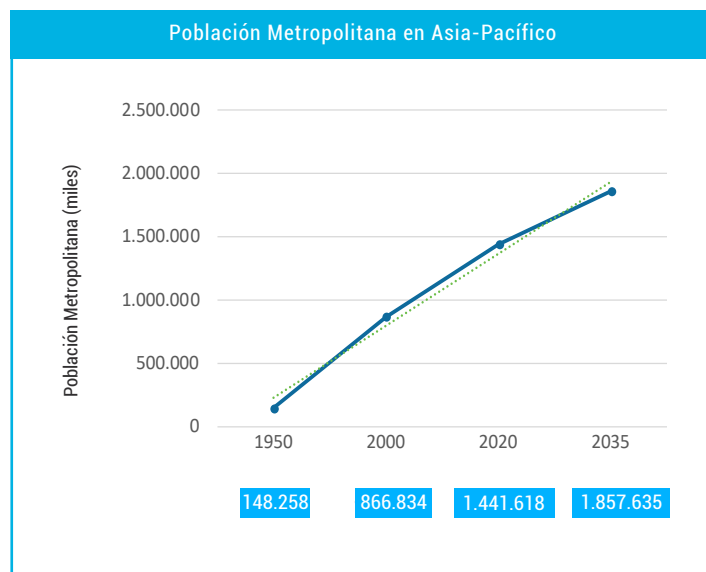
La Región de Asia-Pacífico cuenta con 1038 metrópolis con la siguiente distribución:

- 21 metrópolis tienen más de 10 millones de habitantes;
- 30 metrópolis tienen entre 5 y 10 millones de habitantes;
- 264 metrópolis tienen entre 1 y 5 millones de habitantes; y
- 723 metrópolis tienen entre 300.000 y 1 millón de habitantes.

China (444), India (191), Indonesia (34), Japón (33) y Filipinas (32) son los países con más metrópolis en Asia-Pacífico. Hay otros 11 países con sistemas de ciudades policéntricos que tienen entre 10 y 30 metrópolis. En cambio, hay 12 países con una sola metrópoli y 4 países con dos metrópolis.

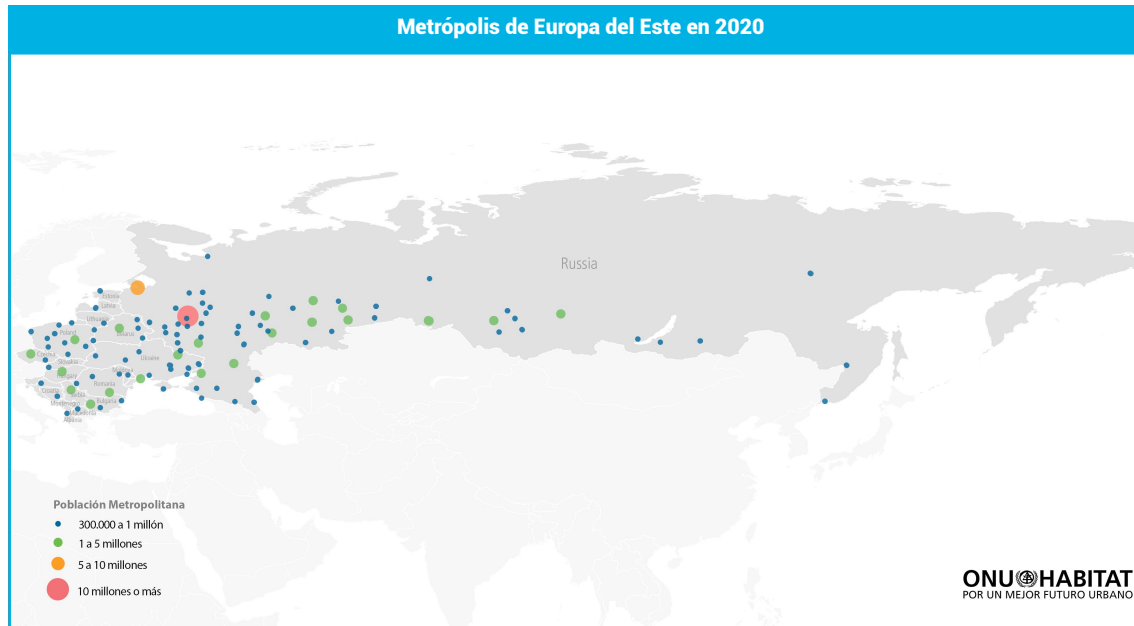


Metrópolis de Asia-Pacífico en 2020



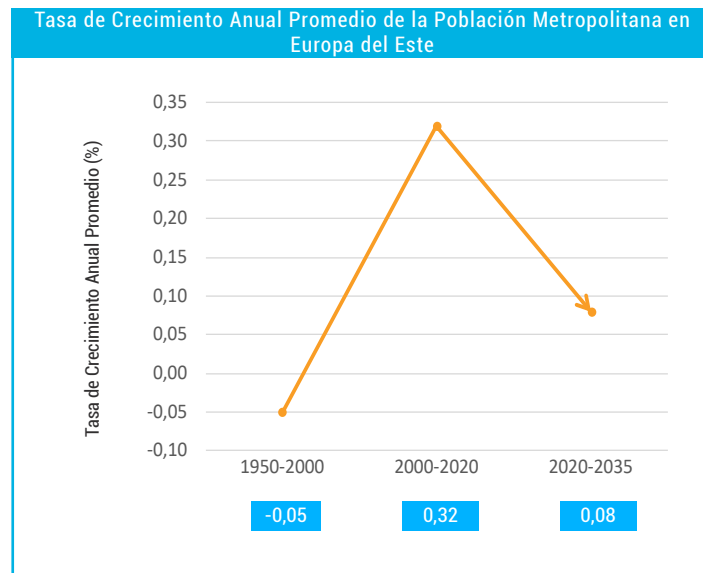
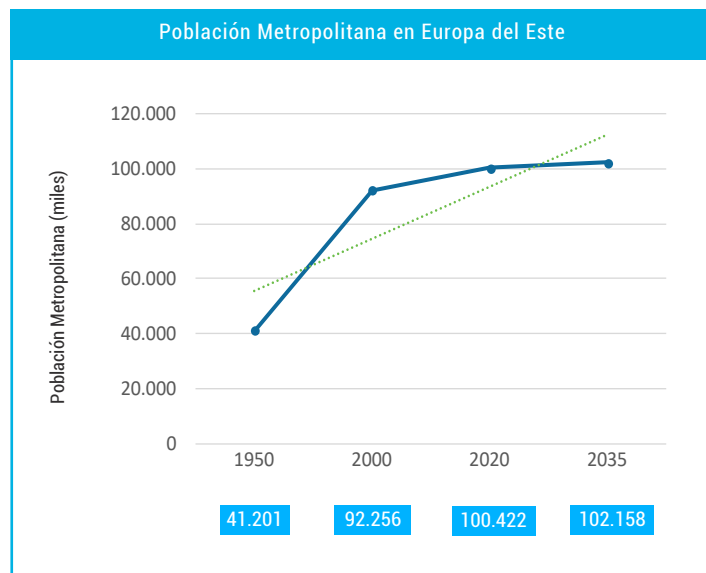
En 2020, **1.440 millones de personas** vivían en las metrópolis de Asia-Pacífico y, entre 2020 y 2035, se prevé que ese número aumente en más de 416 millones. La población metropolitana en Asia-Pacífico crecerá a una **tasa promedio anual de 1,71% entre 2020-2035** con una reducción significativa del promedio de 2,89% de los últimos veinte años. De 2000 a 2020, la mayoría de las metrópolis de Asia-Pacífico crecieron a un ritmo superior al promedio regional (2,89%). Sin embargo, 454 crecerán por debajo de la nueva media (1,71%) en los próximos quince años. 33 metrópolis en Japón y 1 metrópoli en el Líbano disminuirán población para 2035.

Metrópolis de Europa del Este en 2020



La Región de Europa del Este tiene 121 metrópolis con la siguiente distribución: 1 metrópoli tiene más de 10 millones de habitantes; 1 metrópoli tiene entre 5 y 10 millones de habitantes; 26 metrópolis tienen entre 1 y 5 millones de habitantes; y 93 metrópolis tienen entre 300.000 y 1 millón de habitantes. Rusia (67), Ucrania (15), Polonia (9) y Bielorrusia (6) son los países con más metrópolis en Europa del Este. Estos son también los países con sistemas de ciudades policéntricos. En contraste, hay 12 países con una sola metrópoli y 1 país con dos metrópolis.

Metrópolis de Europa del Este en 2020



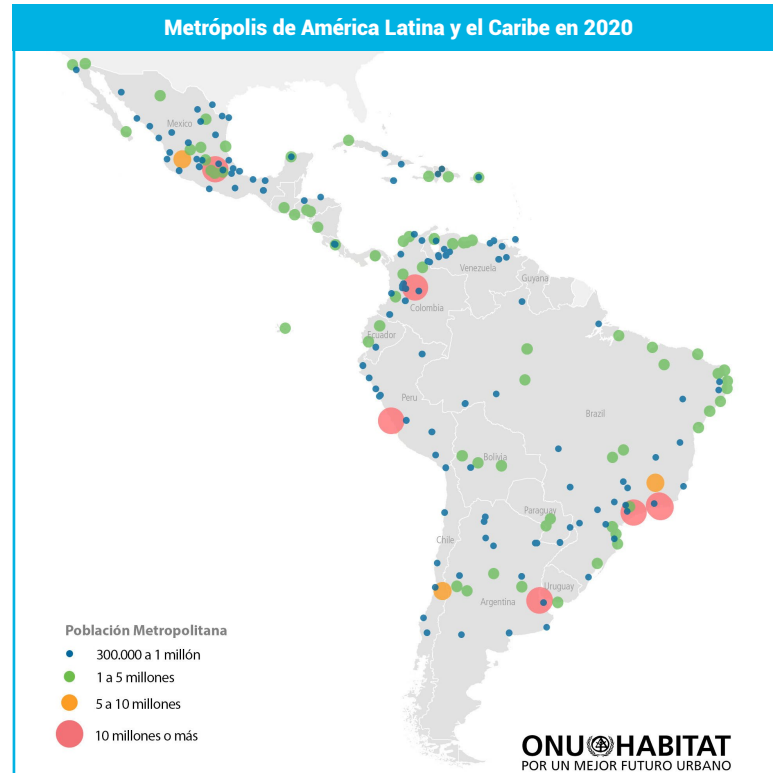
En 2020, **100,42 millones de personas** vivían en las metrópolis de Europa del Este y entre 2020 y 2035 se prevé que ese número aumente solo en 2 millones. El crecimiento de la población metropolitana en Europa del Este se mantendrá estable entre 2020 y 2035 con una **tasa anual promedio proyectada de 0,08%**. De 2000 a 2020, el 43% de las metrópolis de Europa del Este crecieron por encima de la media regional (0,32%), mientras que 27 metrópolis crecerán por debajo de la nueva media (0,08%) en los próximos quince años. 18 metrópolis en Rusia y 25 metrópolis en otros 6 países de Europa del Este reducirán la población para 2035.

Metrópolis de América Latina y el Caribe en 2020

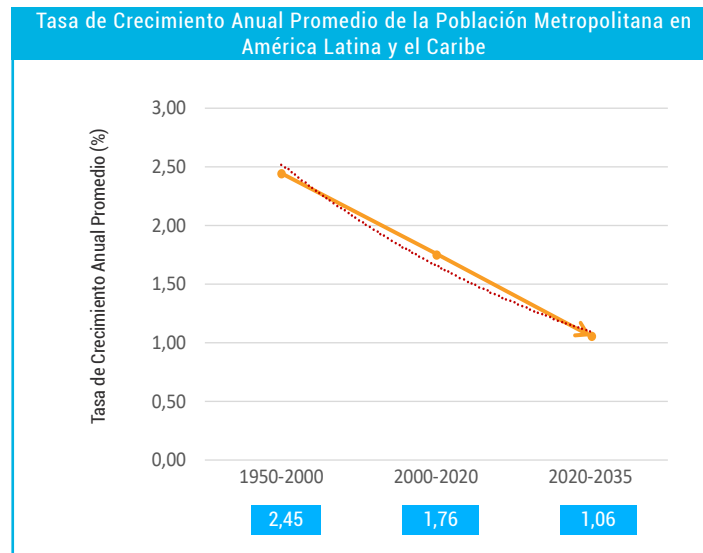
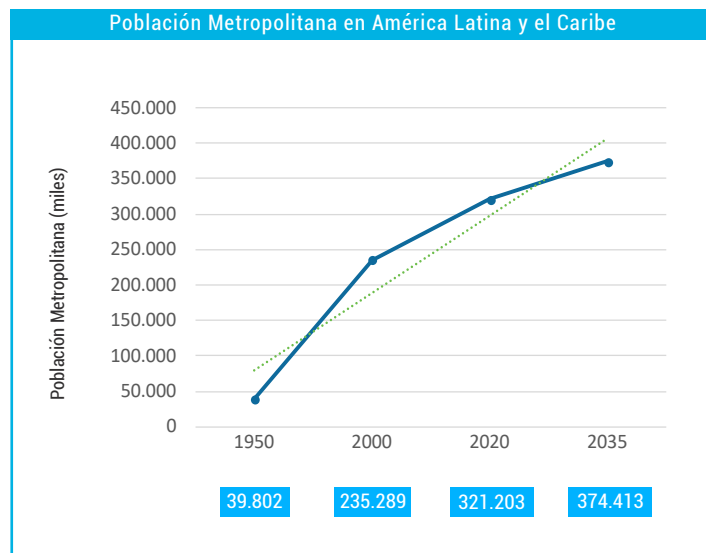
La Región de América Latina y el Caribe cuenta con 215 metrópolis distribuidas de la siguiente manera:

- 6 metrópolis tienen más de 10 millones de habitantes;
- 3 metrópolis tienen entre 5 y 10 millones de habitantes;
- 65 metrópolis tienen entre 1 y 5 millones de habitantes; y
- 141 metrópolis tienen entre 300.000 y 1 millón de habitantes.

Brasil (61), México (54), Colombia (18), Argentina (17), Venezuela (17) y Perú (11) son los países con más metrópolis en América Latina y el Caribe. Todos estos son países con sistemas de ciudades policéntricos. En contraste, hay 8 países con una sola metrópoli y 3 países con dos metrópolis.



Metrópolis de América Latina y el Caribe en 2020



En 2020, **321,2 millones de personas** vivían en las metrópolis de América Latina y el Caribe y, entre 2020 y 2035, se prevé que ese número aumente en 53 millones. La población metropolitana de la Región crecerá a una **tasa promedio anual de 1,06% entre 2020-2035** exhibiendo una reducción de 0,7% respecto al promedio de crecimiento de los últimos veinte años. De 2000 a 2020, el 47% de las metrópolis de América Latina y el Caribe crecieron por encima del promedio regional (1,76%), mientras que 110 metrópolis crecerán por debajo del nuevo promedio (1,06%) en los próximos quince años. 2 metrópolis en Puerto Rico verán una disminución en la población para el 2035.

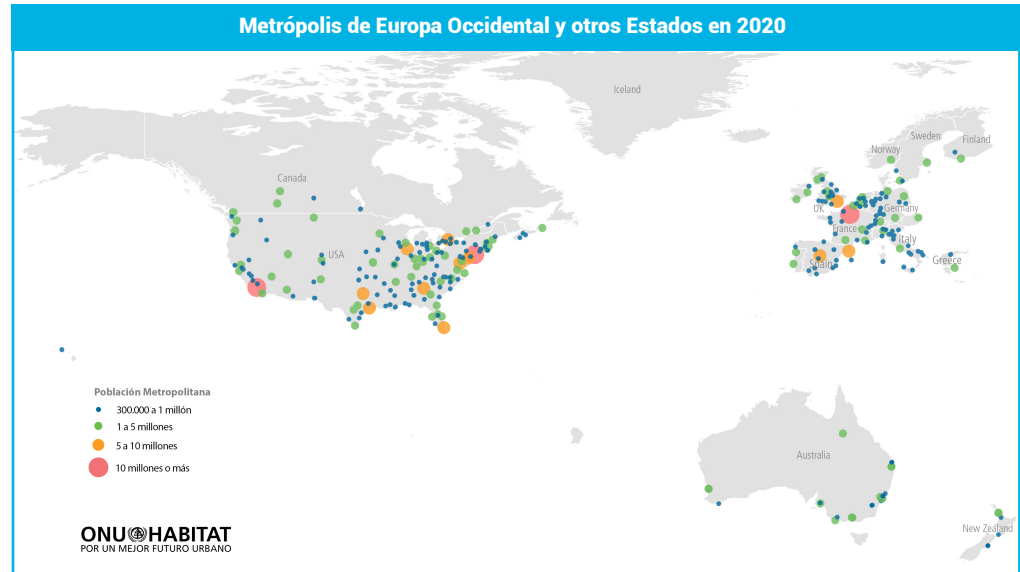
Metrópolis de Europa Occidental y otros Estados en 2020

El Grupo de Europa Occidental y otros Estados cuenta con 325 metrópolis con la siguiente distribución:

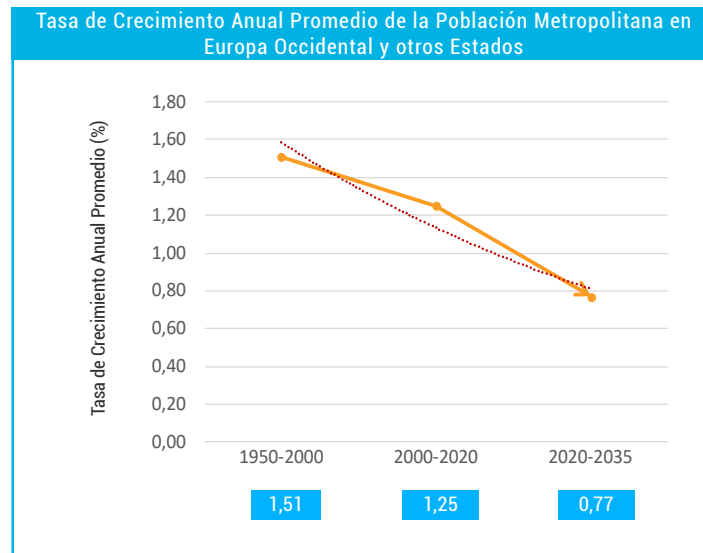
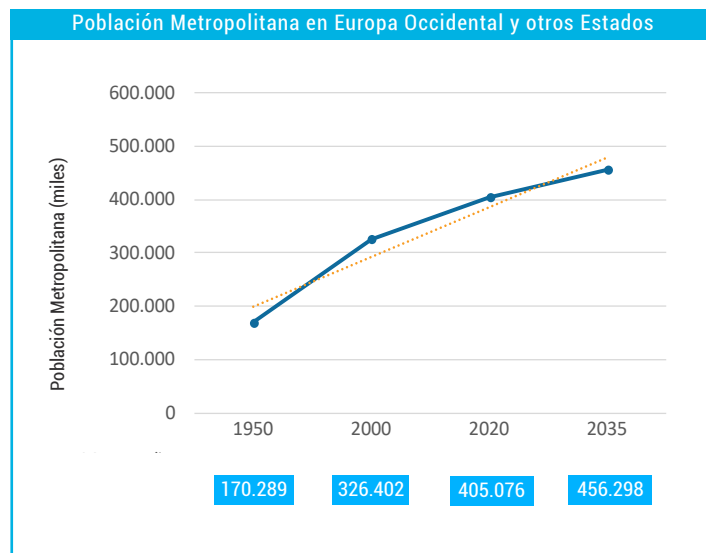
- 3 metrópolis tienen más de 10 millones de habitantes;
- 11 metrópolis tienen entre 5 y 10 millones de habitantes;
- 80 metrópolis tienen entre 1 y 5 millones de habitantes; y
- 231 metrópolis tienen entre 300.000 y 1 millón de habitantes.

Estados Unidos de América (144) y Canadá (17) en América del Norte; Italia (32), Reino Unido (28),

Alemania (23), Francia (20) y España (14) en Europa Occidental; y Australia (11) en Oceanía son los países con más metrópolis en este grupo. Todos son países con sistemas de ciudades policéntricos. Por el contrario, hay 5 países con una sola metrópoli y 3 países con dos metrópolis en Europa Occidental.



Metrópolis de Europa Occidental y otros Estados en 2020



En 2020, **405,07 millones de personas** vivían en las metrópolis de Europa Occidental y otros Estados. Entre 2020 y 2035, se prevé que ese número aumente en 51 millones. La población metropolitana de este grupo crecerá a una **tasa media anual del 0,77%** entre 2020-2035 siendo el segundo grupo con menor tasa de crecimiento después de Europa del Este. De 2000 a 2020, el 37% de las metrópolis de Europa Occidental y otros Estados crecieron por encima de la media del grupo (1,25%), mientras que 161 metrópolis crecerán por debajo de la nueva media (0,77%) en los próximos quince años. Ninguna metrópoli de este grupo reducirá su población para 2035.

Agregados Globales

Tamaño de la aglomeración urbana	Tipo de datos	Agregados de Aglomeraciones Urbanas			
		1950	2000	2020	2035
10 millones o más	Número de Aglomeraciones	2	16	34	48
10 millones o más	% de la Población Urbana que Reside en Aglomeraciones	3	9	13	16
10 millones o más	Población Residente en Aglomeraciones (miles)	23 613	245 386	556 770	862 082
5 a 10 millones	Número de Aglomeraciones	5	30	51	73
5 a 10 millones	% de la Población Urbana que Reside en Aglomeraciones	4	7	8	9
5 a 10 millones	Población Residente en Aglomeraciones (miles)	32 172	213 794	348 132	492 677
1 a 5 millones	Número de Aglomeraciones	69	325	494	639
1 a 5 millones	% de la Población Urbana que Reside en Aglomeraciones	17	22	22	23
1 a 5 millones	Población Residente en Aglomeraciones (miles)	127 484	625 857	976 786	1 262 974
300 000 a 1 millón	Número de Aglomeraciones	230	920	1 355	1 603
300 000 a 1 millón	% de la Población Urbana que Reside en Aglomeraciones	16	16	16	15
300 000 a 1 millón	Población Residente en Aglomeraciones (miles)	117 325	468 664	710 300	855 094

Número de Aglomeraciones			
1950	2000	2020	2035
306	1 291	1 934	2 363

% de la Población Urbana que Reside en Aglomeraciones			
1950	2000	2020	2035
40	54	59	63

Población Residente en Aglomeraciones (miles)			
1950	2000	2020	2035
300 594	1 553 701	2 591 989	3 472 827

Población Urbana a Mitad de Año (miles)			
1950	2000	2020	2035
750 903	2 868 308	4 378 994	5 555 833

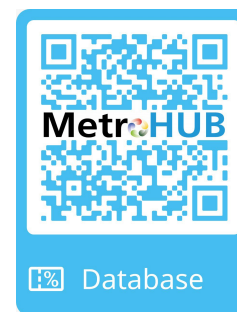
Notas Metodológicas

Este Folleto de Datos se redactó a partir de la información incluida en la Base de Datos Global de Metrópolis 2020 de ONU-Habitat disponible en https://qrco.de/UN-Habitat_GlobalDatabaseOfMetropolis2020

La Base de Datos Global de Metrópolis 2020 de ONU-Habitat compila varias hojas de microdatos de la **Revisión de 2018 de las Perspectivas de la Urbanización Mundial de UN DESA**. Específicamente, se utilizaron los siguientes conjuntos de datos:

- Archivos 3, 12, 14, 15, 16, 17a, 18.
- Fuentes para Aglomeraciones Urbanas y Ciudades Capitales.

Copyright © 2020 Naciones Unidas. Toda la información y los datos incluidos en este Folleto de Datos, así como en la Base de Datos Global de Metrópolis 2020 de ONU-Habitat, están disponibles bajo una licencia Creative Commons CC BY 3.0 IGO: <http://creativecommons.org/licenses/by/3.0/igo/>



MetroHUB

ONU HABITAT
POR UN MEJOR FUTURO URBANO

Sección de Políticas,
Legislación y Gobernanza – PLGS



ESTADO GLOBAL DE LAS METRÓPOLIS 2020 | FOLLETO DE DATOS POBLACIONALES